

# AVG 8.5 Email Server Edition

## Manual do Usuário

### **Revisão do documento 85.1 (27.2.2009)**

Copyright AVG Technologies CZ, s.r.o. Todos os direitos reservados.  
Todas as outras marcas comerciais pertencem a seus respectivos proprietários.

Este produto usa o RSA Data Security, Inc. Algoritmo de Compilador de Mensagem MD5, Copyright (C) 1991-2, RSA Data Security, Inc. Criado em 1991.

Este produto usa o código da biblioteca C-SaCzech, Copyright (c) 1996-2001 Jaromir Dolecek (dolecek@ics.muni.cz).  
Este produto usa a biblioteca de compactação zlib, Copyright (c) 1995-2002 Jean-loup Gailly e Mark Adler.

## Conteúdo

<b>1. Introdução .....</b>	<b>4</b>
<b>2. Requisitos de instalação do AVG .....</b>	<b>5</b>
2.1 Sistemas operacionais com suporte .....	5
2.2 Servidores de e-mail suportados .....	5
2.3 Requisitos mínimos de hardware .....	6
2.4 Requisitos de hardware recomendados .....	6
2.5 Desinstalar versões anteriores .....	6
2.6 Instalar o AVG File Server .....	7
2.7 Opções de instalação do AVG .....	7
<b>3. AVG para MS Exchange Server .....</b>	<b>8</b>
3.1 Requisitos de instalação específicos .....	8
3.1.1 <i>MS Exchange Service Packs</i> .....	8
3.2 Instalação .....	8
3.2.1 <i>Início da instalação</i> .....	8
3.2.2 <i>Contrato de licença</i> .....	8
3.2.3 <i>Registro</i> .....	8
3.2.4 <i>Localização</i> .....	8
3.2.5 <i>Iniciar a cópia de arquivos</i> .....	8
3.2.6 <i>Instalação Concluída</i> .....	8
3.2.7 <i>Reinicialização do Serviço de Armazenamento</i> .....	8
3.3 Configuração .....	12
3.3.1 <i>Status</i> .....	12
3.3.2 <i>VSAPI 2.0</i> .....	12
3.3.3 <i>Propriedades Gerais</i> .....	12
3.3.4 <i>Log de Diagnósticos</i> .....	12
3.4 Monitoramento do Servidor .....	16
3.4.1 <i>Monitoramento On-line</i> .....	16
3.4.2 <i>Log de Eventos</i> .....	16
<b>4. AVG for Lotus Notes/Domino Server .....</b>	<b>21</b>
4.1 Instalação .....	21
4.1.1 <i>Início da instalação</i> .....	21
4.1.2 <i>Contrato de licença</i> .....	21
4.1.3 <i>Registro</i> .....	21

4.1.4	Localização	21
4.1.5	Arquivo ini do Notes	21
4.1.6	Instalação Concluída	21
4.1.7	Reinicialização do Servidor de E-mail	21
4.2	Ativação do Programa	23
4.3	Configuração	25
4.3.1	Configurações Globais	25
4.3.2	Verificação de E-mails	25
4.3.3	Verificação Programada de Banco de Dados	25
4.4	Quarentena de Vírus do AVG	31
4.5	Arquivos de Log do AVG	33
<b>5.</b>	<b>Verificador de e-mail</b>	<b>35</b>
5.1	Certificação	36
5.2	Filtragem de correio	37
<b>6.</b>	<b>Perguntas Frequentes e Suporte Técnico</b>	<b>38</b>

## 1. Introdução

Este manual do usuário fornece uma documentação completa para o **AVG 8.5 Email Server Edition**.

### **Parabéns pela aquisição do AVG 8.5 Email Server Edition!**

**AVG 8.5 Email Server Edition** é um dos vários produtos premiados do AVG criados para fornecer a você paz de espírito e total segurança para o seu computador. Como ocorreu com todos os produtos AVG, o **AVG 8.5 Email Server Edition** foi completamente reprojetoado para fornecer a proteção e a segurança certificada e renomada do AVG em uma nova forma, mais eficiente e amigável.

O AVG foi projetado e desenvolvido para proteger seu computador e sua atividade de rede. Aproveite a experiência da proteção completa com o AVG.

## 2. Requisitos de instalação do AVG

### 2.1. Sistemas operacionais com suporte

**AVG 8.5 Email Server Edition** foi criado para proteger servidores de e-mail em execução nos seguintes sistemas operacionais:

- Windows 2008 x64 Server Edition
- Windows 2003 Server (x86, x64 e Itanium) SP1
- Windows 2000 Server SP4 + Update Rollup 1
- Windows 2000/XP, workstation edition (Kerio MailServer 5.0/6.0)

(e possíveis service packs posteriores para servidores de e-mail específicos)

**Nota:** AVG 8.5 File Server Edition *deve ser instalado no seu computador para assegurar proteção antivírus e anti-spyware de e-mails por meio do mecanismo de verificação do AVG!*

### 2.2. Servidores de e-mail suportados

Há diversas instalações do **AVG 8.5 Email Server Edition** disponíveis. Cada uma abrange servidores de e-mail específicos, conforme listado a seguir:

- **AVG for MS Exchange 2000/2003 Server** – MS Exchange 2000 Server (com o Service Pack 1 ou superior) e as versões do MS Exchange 2003 Server.

**Nota:** para o Exchange 2000 Server - Service Pack 1 (ou posterior) deve ser aplicado antes de você usar o mecanismo do AVG; **AVG for MS Exchange 2000/2003 Server** utiliza a interface de aplicativo VSAPI 2.0 (ou 2.5 com o Exchange 2003 Server), coberta neste Service Pack.

- **AVG for MS Exchange 2007 Server** – Versão do MS Exchange 2007 Server
- **AVG for Lotus Notes/Domino Server** – Lotus Notes/Domino Server - versão 5.0 e posterior

### 2.3. Requisitos mínimos de hardware

Estes são os requisitos mínimos de hardware para o **AVG 8.5 Email Server Edition**:

- Intel Pentium CPU 300 MHz
- 70 MB de espaço livre em disco rígido (para fins de instalação)
- 64 MB de memória RAM

### 2.4. Requisitos de hardware recomendados

Os requisitos de hardware recomendados para o **AVG 8.5 Email Server Editions** são:

- Intel Pentium CPU 600 MHz
- 70 MB de espaço livre em disco rígido
- 256 MB de memória RAM

### 2.5. Desinstalar versões anteriores

Se você já tiver uma versão mais antiga do AVG Email Server instalada, deverá desinstalá-la antes de instalar o **AVG 8.5 Email Server Edition**. Você deve executar a desinstalação da versão anterior manualmente, utilizando a funcionalidade do Windows.

- No menu inicial **Iniciar/Configurações/Painel de Controle/Adicionar ou Remover Programas**, selecione o programa correto na lista de softwares instalados. Tome cuidado ao selecionar o programa AVG para desinstalação. Você precisa desinstalar o Email Server Edition antes de desinstalar o AVG File Server Edition.
- Quando tiver desinstalado o Email Server Edition, você poderá prosseguir para desinstalar a versão anterior do AVG File Server Edition. Isso pode ser feito facilmente no menu inicial **Iniciar/Todos os Programas/AVG/Desinstalar AVG**

*Quando o AVG Email Server e o AVG File Server tiverem sido desinstalados com sucesso, prossiga com a instalação do AVG 8.5 File Server Edition mais recente.*

## 2.6. Instalar o AVG File Server

**AVG 8.5 File Server Edition** é necessário para garantir a proteção anti-vírus e anti-spyware para e-mail utilizando o mecanismo de verificação do AVG! Deve ser instalado ANTES de começar a instalação do **AVG 8.5 Email Server Edition**. Para obter detalhes sobre a instalação do **AVG 8.5 File Server Edition**, consulte o documento **AVG 8.5 File Server Edition** Manual do Usuário disponível no [site do AVG \(www.avg.com\)](http://www.avg.com), na seção **Downloads**.

## 2.7. Opções de instalação do AVG

O AVG pode ser instalado a partir do arquivo de instalação disponível no CD de instalação ou você pode baixar o arquivo de instalação mais recente no [site do AVG \(www.avg.com\)](http://www.avg.com).

**Antes de instalar o AVG, é recomendável que você visite o site da AVG para verificar se há um novo arquivo de instalação. Dessa forma, você poderá garantir a instalação da versão mais recente do AVG 8.5 Email Server Edition disponível.**

Durante o processo de instalação será solicitado o seu número de venda/licença. Certifique-se de tê-lo disponível antes de iniciar a instalação. O número de venda pode ser encontrado na embalagem do CD. Se você adquiriu a sua cópia do AVG on-line, o número da licença foi enviado para você por e-mail.

Para obter mais informações, vá até o capítulo específico, de acordo com o servidor de e-mail instalado.

- [AVG para MS Exchange Server](#) Este capítulo abrange o **AVG for MS Exchange 2000/2003 Server** e o **AVG for MS Exchange 2007 Server**. Embora estas edições tenham arquivos de instalação separados, funcionam exatamente da mesma forma (mesmas caixas de diálogo e métodos de configuração).
- [AVG for Lotus Notes/Domino Server](#)

## 3. AVG para MS Exchange Server

Este capítulo abrange o **AVG for MS Exchange 2000/2003 Server** e o **AVG for MS Exchange 2007 Server**. Embora estas edições tenham arquivos de instalação separados, funcionam exatamente da mesma forma (mesmas caixas de diálogo e métodos de configuração).

### 3.1. Requisitos de instalação específicos

#### 3.1.1. MS Exchange Service Packs

Como o **AVG for MS Exchange 2000/2003 Server** usa a interface de verificação de vírus VSAPI 2.0/2.5, é necessário ter o Service Pack 1 (ou posterior) para o MS Exchange 2000 Server aplicado ao seu sistema. Siga o link abaixo para obter o Service Pack 1 para MS Exchange 2000 Server mais recente:

##### Service Pack para MS Exchange 2000 Server:

<http://www.microsoft.com/technet/prodtechnol/exchange/downloads/2000/sp3/default.aspx>

Para o MS Exchange 2003 Server nenhum outro service pack é necessário; no entanto, é recomendável manter o sistema o mais atualizado possível com os últimos service packs e hotfixes, de modo a obter o máximo de segurança disponível.

##### Service Pack para MS Exchange 2003 Server (opcional):

<http://www.microsoft.com/exchange/evaluation/sp2/overview.aspx>

No início da instalação, todas as versões de biblioteca do sistema serão examinadas. Se for necessário instalar bibliotecas mais recentes, o instalador renomeará as antigas com uma extensão .delete. Elas serão excluídas após a reinicialização do sistema.

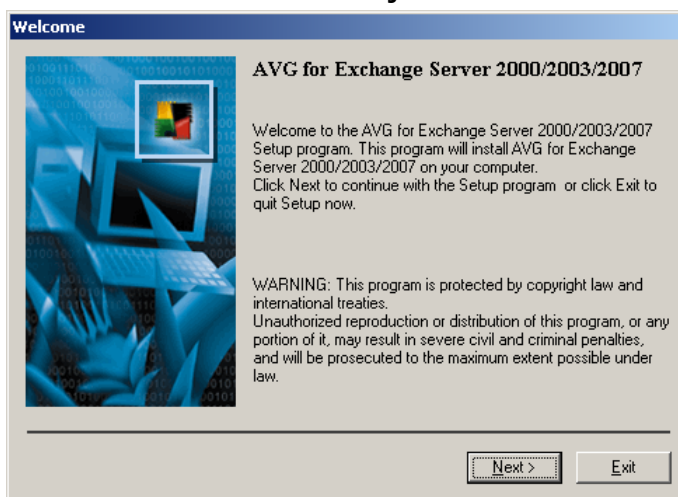
### 3.2. Instalação

Para instalar o AVG no computador, é necessário obter o arquivo de instalação mais recente. Você pode usar o arquivo de instalação do CD que é parte da edição, mas o arquivo pode estar desatualizado. Dessa forma, é recomendável obter a versão mais recente do arquivo de instalação on-line. Você pode fazer download do arquivo no [site da AVG](#) (em [www.avq.com](http://www.avq.com)) / seção **Downloads**.

Após fazer download e salvar o arquivo de instalação no disco rígido, você poderá

iniciar o processo de instalação. A instalação é uma seqüência de janelas de caixa de diálogo com uma descrição resumida do que fazer em cada etapa. A seguir, oferecemos uma explicação de cada janela da caixa de diálogo:

### 3.2.1. Início da instalação



O processo de instalação é iniciado com a janela de **boas-vindas**. Clique no botão **Avançar** para seguir para a próxima caixa de diálogo.

### 3.2.2. Contrato de licença

Essa caixa de diálogo fornece o contrato de licença completo do AVG. Leia-o cuidadosamente e confirme se leu, compreendeu e aceita o contrato, pressionando o botão **Aceito**. Se você não concordar com o contrato de licença, pressione o botão **Não aceito** e o processo de instalação será encerrado imediatamente.

### 3.2.3. Registro

Nesta tela, preencha o seu número de licença do **AVG 8.5 Email Server Edition**.

Se você usou um número de licença do **AVG 8.5 Email Server Edition** durante a instalação do **AVG 8.5 File Server Edition**, esta tela não será exibida. No entanto, se adquiriu o **AVG 8.5 Email Server Edition** e o **AVG 8.5 File Server Edition** separadamente, agora deverá inserir o número de licença do **AVG 8.5 Email Server Edition**.

Clique no botão Avançar **para confirmar as informações fornecidas**.

Depois de confirmar o contrato de licença, você será redirecionado para a caixa de diálogo **Verificação do Status do Sistema**. Essa caixa de diálogo não requer nenhuma intervenção; o sistema está sendo verificado antes da inicialização da instalação do AVG. Aguarde a conclusão do processo e continue automaticamente para a caixa de diálogo seguinte.

### 3.2.4. Localização

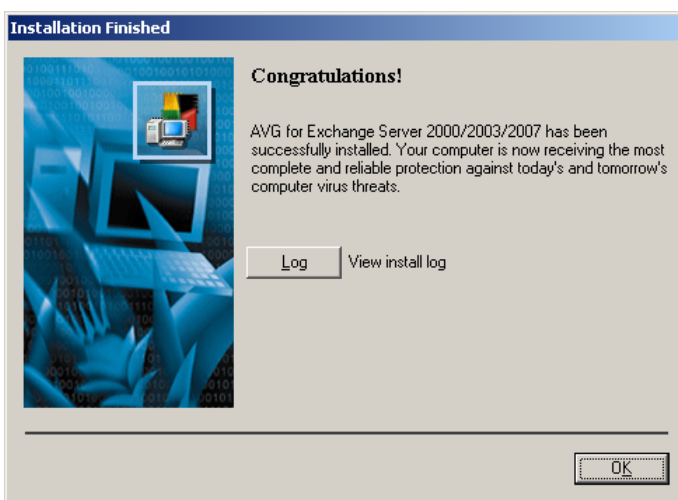
Na janela seguinte, selecione a pasta de instalação de destino. Pressione o botão Procurar para selecionar um local diferente do padrão. Caso você não tenha um motivo real para alterar as configurações padrão, é recomendável manter o local predefinido. Clique no botão Avançar para continuar.

### 3.2.5. Iniciar a cópia de arquivos

O programa de instalação solicita que você inicie a cópia dos arquivos de instalação antes de concluir o processo. Aceite-o, clicando no botão Avançar.

### 3.2.6. Instalação Concluída

Quando o assistente de instalação tiver copiado todos os arquivos necessários no disco rígido, a instalação será concluída.



Para visualizar o log de instalação, pressione o botão Log:

```

setup.log - Notepad
File Edit Format View Help
---
Installing AVG for Exchange Server 2000 at Wed Oct 11 15:27:09 2006
Closing setup library ... done
---
Installing AVG for Exchange Server at Wed Oct 11 15:29:16 2006
Closing setup library ... done
---
Installing AVG for Exchange Server 2000 at Tue Oct 17 12:40:44 2006
STORE.EXE version = 6.5.6944.3
Installation directory: C:\AVG4ES2K
Installation phase: 0
Copying file setupes.exe to C:\AVG4ES2K\setupes.exe
Copying file setupes.dll to C:\AVG4ES2K\setupes.dll
Copying file setupes.lng to C:\AVG4ES2K\setupes.lng
Copying file setwzes.dll to C:\AVG4ES2K\setwzes.dll
Copying file avg4es2k.dll to C:\AVG4ES2K\avg4es2k.dll
Copying file avgintf.dll to C:\AVG4ES2K\avgintf.dll
Copying file avg4es2ksi.dll to C:\AVG4ES2K\avg4es2ksi.dll
Copying file avg4es2k.xml to C:\AVG4ES2K\dat\avg4es2k.xml
Copying file expat.dll to C:\WINDOWS\system32\expat.dll
Progress: Program registration
Progress: Restarting the Store service, please wait

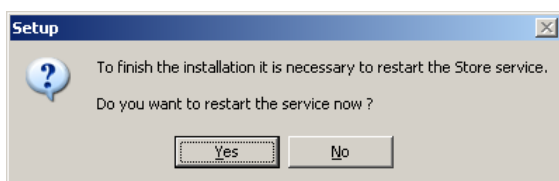
```

Você também poderá visualizar o log de instalação posteriormente como o arquivo setup.log no seu diretório temporário do sistema.

Pressione o botão **OK** na janela **Instalação Concluída** para fechar a caixa de diálogo de instalação.

### 3.2.7. Reinicialização do Serviço de Armazenamento

Durante o processo de instalação ou depois de fechar a caixa de diálogo de configuração, será solicitado reiniciar o serviço de armazenamento do Exchange 2000/2003 Server:



Pressione o botão **Sim** para reiniciar o serviço de armazenamento com todos os componentes do **AVG para MS Exchange 2000/2003** incluídos. Em seguida, você poderá começar a usar o produto.

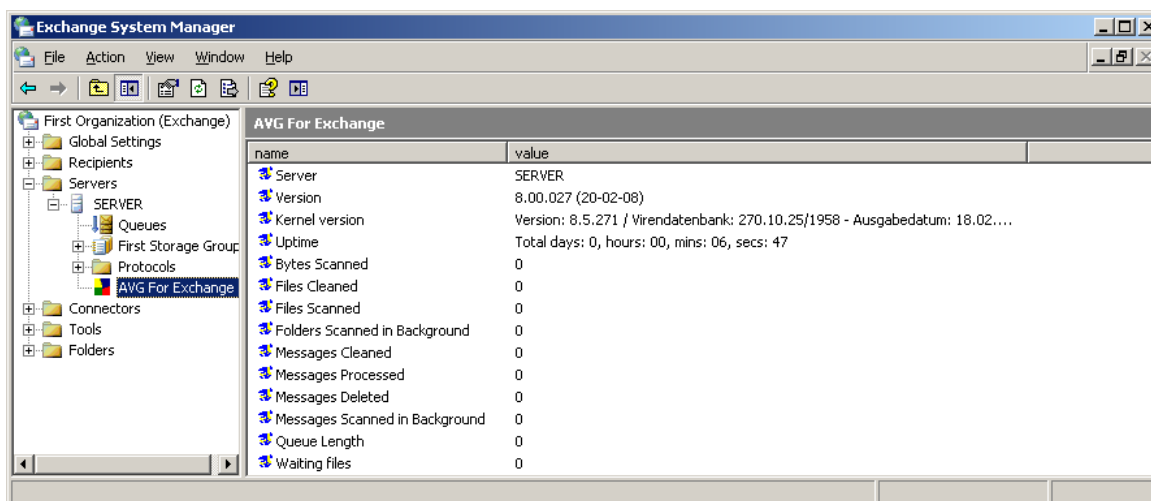
**Nota:** reiniciar o serviço tornará o servidor inacessível por algum tempo! Avise os usuários antes de fazer isso, porque todos os que estiverem on-line serão desconectados temporariamente durante a reinicialização.

### 3.3. Configuração

Quando o serviço de armazenamento do Exchange for reiniciado após a instalação do 2000/2003 Server **AVG for MS Exchange 2000/2003 Server**, nenhuma outra ação será necessária para iniciá-lo.

#### 3.3.1. Status

Para exibir o status do **AVG**, inicie o aplicativo MS Exchange System Manager. Na ramificação Servidores da árvore de controle (*à esquerda na janela principal*) selecione o servidor específico. Há a ramificação AVG para Exchange na subárvore do servidor. Selecione essa ramificação para abrir a janela de informações mostrando vários dados para visualização.



The screenshot shows the Exchange System Manager interface. On the left, a tree view shows the hierarchy: First Organization (Exchange) > Servers > SERVER > Protocols > AVG For Exchange. The main pane displays a table of status information for AVG For Exchange.

name	value
Server	SERVER
Version	8.00.027 (20-02-08)
Kernel version	Version: 8.5.271 / Virendatenbank: 270.10.25/1958 - Ausgabedatum: 18.02....
Uptime	Total days: 0, hours: 00, mins: 06, secs: 47
Bytes Scanned	0
Files Cleaned	0
Files Scanned	0
Folders Scanned in Background	0
Messages Cleaned	0
Messages Processed	0
Messages Deleted	0
Messages Scanned in Background	0
Queue Length	0
Waiting files	0

As informações exibidas na janela incluem nome do servidor, versão do aplicativo, versão do banco de dados, versão do kernel e tempo total de execução do programa desde a última reinicialização. Além disso, itens informando sobre o desempenho antivírus são exibidos aqui (*contadores de monitor de desempenho*).

O AVG para MS Exchange 2000/2003 Server verifica todas as mensagens no banco de dados de pastas particulares e públicas. Se um vírus for detectado, o AVG para MS Exchange 2000/2003 Server gravará uma mensagem no arquivo de log do AVG e também no Log de eventos.

### 3.3.2. VSAPI 2.0

**API 2.0** (VSAPI 2.0 conforme indicado no MS Exchange 2000 Server) de verificação de vírus não permite a exclusão de arquivos de e-mail infectados. Como não é possível excluir o anexo do e-mail infectado, seu nome de arquivo é alterado: o AVG para Exchange 2000/2003 Server anexa a extensão .virusinfo.txt ao nome do arquivo original. O conteúdo do arquivo é substituído por uma mensagem sobre o vírus conhecido. Se um vírus for encontrado diretamente na mensagem, todo o corpo dessa mensagem será substituído por um aviso informando que um vírus foi encontrado nela.

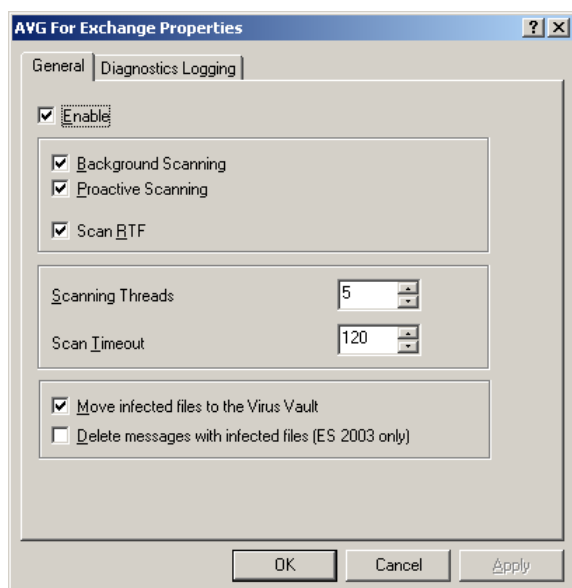
**API 2.5** (VSAPI 2.5 conforme indicado no MS Exchange 2003 Server) de verificação de vírus também permite a exclusão de mensagens infectadas. Esse recurso pode ser definido na caixa de diálogo de configuração do AVG para MS Exchange 2000/2003 Server.

### 3.3.3. Propriedades Gerais

Para abrir a janela de configuração do AVG for Exchange 2000/2003 Server, clique com o botão direito do mouse na ramificação **AVG para Exchange** e selecione o item **Propriedades**. Alternativamente, você pode abrir a janela usando o botão **Ação** no menu superior.

A janela de configuração de Propriedades do AVG for Exchange **consiste em duas guias. Você pode alterar a verificação de vírus de e-mail e o comportamento de log aqui.**

#### Guia Geral



Na guia **Geral**, você encontrará várias opções predefinidas relacionadas ao desempenho da verificação de vírus de e-mail do AVG para MS Exchange 2000/2003 Server:

- **Ativar** – use esta caixa de seleção para ativar ou desativar a verificação de e-mail.
- **Verificação em Segundo Plano** – use esta caixa para ativar ou desativar a verificação em segundo plano. Essa verificação é um dos recursos da interface de aplicativo VSAPI 2.0/2.5. Ela oferece verificação encadeada dos bancos de dados de mensagens do Exchange. Sempre que um item que não tenha sido verificado antes for encontrado nas pastas da caixa de correio dos usuários, ele será enviado ao , ele será enviado ao AVG para Exchange 2000/2003 Server para verificação. A verificação e a procura de objetos não examinados são executadas em paralelo.
- Um processo de baixa prioridade específico é utilizado para cada banco de dados, o que garante que outras tarefas (por exemplo, armazenamento de mensagens de e-mail no banco de dados do Microsoft Exchange) sejam sempre executadas com preferência.
- **Verificação Pró-ativa** – ative ou desative a função de verificação pró-ativa do VSAPI 2.0/2.5 aqui. A verificação pró-ativa consiste no gerenciamento dinâmico da prioridade dos itens na fila de verificação. Os itens de prioridade mais baixa só serão verificados depois que todos os de prioridade mais alta (fornecidos com mais freqüência por demanda na fila) forem verificados. Entretanto, a prioridade de um item aumentará se um cliente tentar usá-lo; deste modo, a precedência

de um item será alterada de acordo com a atividade dos usuários .

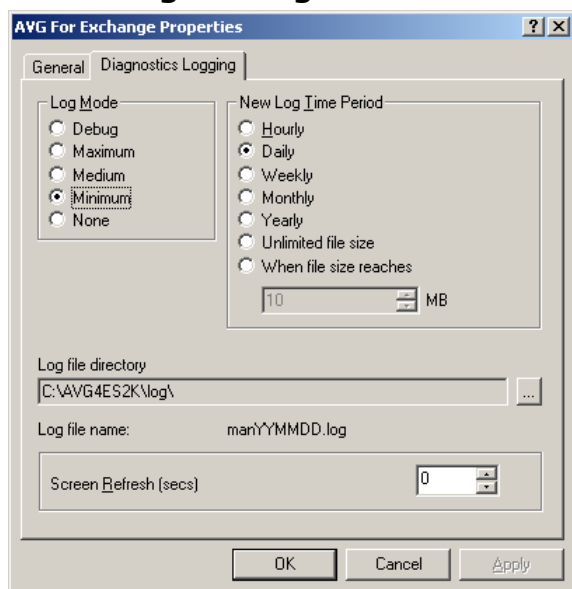
- **Verificar RTF** – especifique aqui se o tipo de arquivo RTF deverá ser verificado ou não.
- **Processos de Verificação** – o processo de verificação é encadeado por padrão para aumentar o desempenho geral da verificação em um certo nível de paralelismo. Altere a contagem de processos aqui. O número padrão de processos é calculado como 2 vezes o `numero\_de\_processadores` + 1.
- **Campo Tempo Limite de Verificação** – o intervalo contínuo máximo (em segundos) para que um processo acesse a mensagem sendo verificada.
- **Mover arquivos infectados para a quarentena** – se esta opção estiver marcada, cada arquivo de e-mail infectado será movido para o ambiente de **Quarentena do AVG**.
- **Excluir mensagens com arquivos infectados (ES 2003 apenas)** – depois que você marcar este item, as mensagens em que forem detectados vírus serão excluídas. Quando esse item estiver desmarcado, o e-mail infectado será enviado ao destinatário, mas o anexo será substituído por um arquivo de texto contendo informações sobre o vírus detectado. Esta opção estará disponível somente na VSAPI 2.5 no Exchange 2003 Server.

Geralmente, todos os recursos nessa guia são extensões de usuário dos serviços da interface de aplicativo Microsoft VSAPI 2.0/2.5. Para obter informações detalhadas sobre a VSAPI 2.0/2.5, consulte os seguintes links (e também os links acessíveis pelos indicados):

- <http://support.microsoft.com:80/support/kb/articles/Q285/6/67.ASP> para obter informações gerais sobre a VSAPI 2.0 no Exchange 2000 Server Service Pack 1
- <http://support.microsoft.com/default.aspx?scid=kb;en-us;328841&Product=exch2k> para obter informações sobre o Exchange e a interação de software antivírus
- <http://support.microsoft.com/default.aspx?scid=kb;en-us;823166> para obter informações sobre recursos adicionais da VSAPI 2.5 no aplicativo Exchange 2003 Server.

**Nota:** O comportamento de verificação é controlado pelo AVG File Server Application. No menu principal do aplicativo, selecione Ferramentas/Configurações Avançadas. (Consulte o capítulo [Verificador de E-mail](#) ).

### 3.3.4. Log de Diagnósticos



Nesta guia, é possível definir a frequência do log de verificação e o comportamento geral. Há vários campos predefinidos na guia Log de Diagnóstico:

- **Modo de Log** – ajuste aqui a quantidade de informações a serem registradas.
- **Novo Período de Log** – defina aqui o período de criação de novo log e possivelmente o tamanho do arquivo de log.
- **Diretório de arquivos de log** – altere aqui o local do arquivo de log padrão.
- **Nome do arquivo de log** – visualize aqui o nome do arquivo de log padrão.
- **Atualização de Tela (segundos)** – especifique a frequência com que a tela de monitoramento on-line (mostrada na janela de informações do AVG for Exchange 2000/2003 Server) deve ser mostrada.

### 3.4. Monitoramento do Servidor

### 3.4.1. Monitoramento On-line

Server	SERVER
Version	8.00.027 (20-02-08)
Kernel version	Version: 8.5.271 / Virendatenbank: 270.10.25/1958 - Ausgabedatum: 18.02....
Uptime	Total days: 0, hours: 00, mins: 17, secs: 27
Bytes Scanned	0
Files Cleaned	0
Files Cleaned/sec	0.000
Files Scanned	0
Files Scanned/sec	0.000
Folders Scanned in Background	0
Messages Cleaned	0
Messages Cleaned/sec	0.000
Messages Processed	0
Messages Processed/sec	0.000
Messages Deleted	0
Messages Deleted/sec	0.000
Messages Scanned in Background	0
Queue Length	0
Waiting files	0

Na janela de informações do AVG para MS Exchange 2000/2003 Server (*consulte o [início](#) desta seção para saber como chegar nela*), há diversos campos exibidos:

Os primeiros quatro itens fornecem informações gerais sobre o servidor e o status do AVG for Exchange 2000/2003 Server:

- **Servidor** – o nome do servidor
- **Versão** – a versão do AVG para Exchange 2000/2003 Server
- **Versão de kernel** – a versão do kernel antivírus e seu banco de dados de vírus interno
- **Tempo de Atividade** – o tempo total desde a última reinicialização do Exchange 5.x Server

Os outros itens representam determinados contadores do monitor de desempenho da VSAPI 2.0/2.5 relacionados à verificação de vírus do Exchange 2000/2003 Server. Os contadores são descritos da seguinte forma:

- **Bytes Verificados** – o número total de bytes em todos os arquivos processados pelo verificador de vírus
- **Arquivos Limpos** – o número total de arquivos separados limpos pelo verificador de vírus
- **Arquivos Limpos/seg** – a taxa na qual os arquivos separados são limpos

pelo verificador de vírus

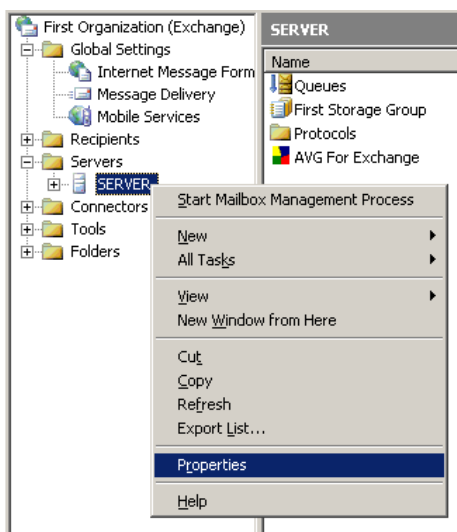
- **Arquivos em Quarentena** – o número total de arquivos separados movido para a quarentena pelo verificador de vírus
- **Arquivos em Quarentena/seg** – a taxa na qual os arquivos separados são colocados em quarentena pelo verificador de vírus
- **Pastas Verificadas em Segundo Plano** – o número total de pastas processadas pela verificação em segundo plano
- **Mensagens Limpas** – o número total de mensagens de nível superior limpas pelo verificador de vírus
- **Mensagens Limpas/seg** – a taxa na qual as mensagens de nível superior são limpas pelo verificador de vírus
- **Mensagens em Quarentena** – o número total de mensagens de nível superior movidas para a quarentena pelo verificador de vírus
- **Mensagens em Quarentena/seg** – a taxa na qual as mensagens de nível superior são colocadas em quarentena pelo verificador de vírus
- **Mensagens Processadas** – o valor acumulado do número total de mensagens de nível superior processadas pelo verificador de vírus
- **Mensagens Processadas/seg** – a taxa na qual as mensagens de nível superior são processadas pelo verificador de vírus
- **Mensagens Verificadas em Segundo Plano** – o número total de mensagens processadas pela verificação em segundo plano
- **Mensagens Excluídas** – o número total de mensagens suspeitas excluídas pelo verificador de vírus (disponível somente na VSAPI 2.5)
- **Mensagens Excluídas/seg** – a taxa na qual as mensagens suspeitas são excluídas pelo verificador de vírus (disponível somente na VSAPI 2.5)
- **Comprimento da Fila** – o número atual de solicitações pendentes enfileiradas para verificação de vírus
- **Arquivos em espera** – a contagem de arquivos aguardando verificação

### 3.4.2. Log de Eventos

Com exceção do monitoramento on-line do AVG para MS Exchange 2000/2003 Server, também é possível configurar o log de eventos relacionados ao verificador de vírus no **Log de Eventos**. Os eventos disponíveis cobrem várias questões, como avisos de carregamento de bibliotecas de programa, eventos de arquivos encontrados, avisos de solução de problemas etc.

Você pode configurar o nível de log da VSAPI 2.0/2.5 do Exchange na janela principal do (conforme mostrado no início desta seção).

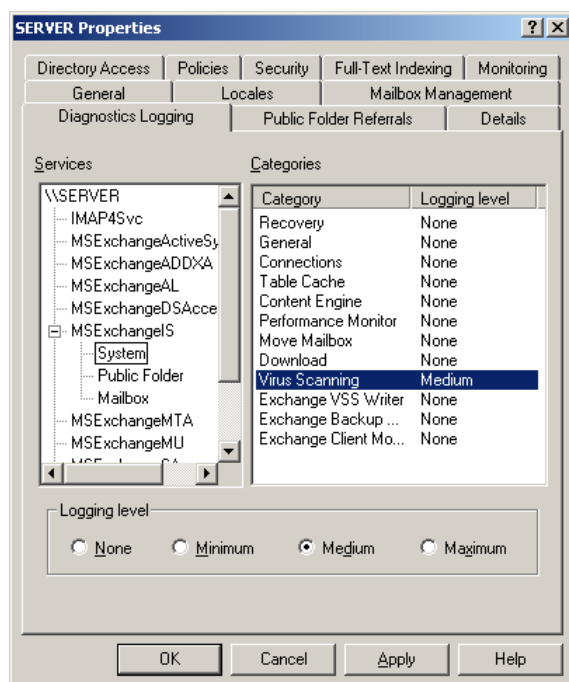
- Clique duas vezes na ramificação Servidores **na árvore de controle**
- Selecione o servidor em particular (veja um exemplo de nome de servidor realçado na imagem abaixo)
- Clique com o botão direito do mouse no nome do servidor e selecione o item Propriedades **no menu de contexto**



- A janela Propriedades **aparecerá**.
- Vá para a guia Log de Diagnóstico
- Na árvore **Serviços**, selecione a pasta MExchangeIS / System
- Na lista **Categorias** aberta, selecione o item **Verificação de Vírus** e escolha o nível de log desejado para o componente Log de eventos do sistema

operacional. Os seguintes níveis são oferecidos:

- Nenhum
- Mínimo
- Médio
- Máximo



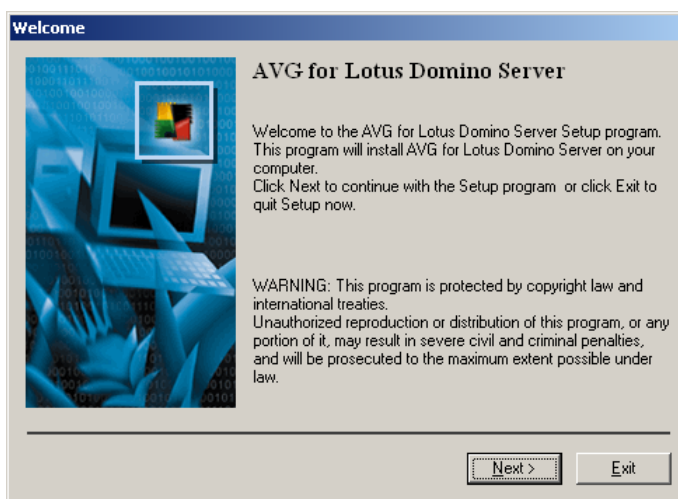
**Nota:** você encontrará a descrição completa dos eventos da VSAPI 2.0/2.5 neste link: <http://support.microsoft.com/default.aspx?scid=kb;EN-US;294336>.

## 4. AVG for Lotus Notes/Domino Server

### 4.1. Instalação

#### 4.1.1. Início da instalação

Execute o pacote de instalação; a tela de introdução será mostrada. Pressione o botão **Avançar** para continuar com a instalação.



#### 4.1.2. Contrato de licença

A janela seguinte apresenta o texto completo do **Contrato de licença**. Leia-o atentamente e se você aceitar todos os pontos, confirme sua aprovação clicando no botão **Aceitar**.

#### 4.1.3. Registro

Nesta tela, preencha o seu número de licença do **AVG 8.5 Email Server Edition**.

Se você usou um número de licença do **AVG 8.5 Email Server Edition** durante a instalação do **AVG 8.5 File Server Edition**, esta tela não será exibida. No entanto, se adquiriu o **AVG 8.5 Email Server Edition** e o **AVG 8.5 File Server Edition** separadamente, agora deverá inserir o número de licença do **AVG 8.5 Email Server Edition**.

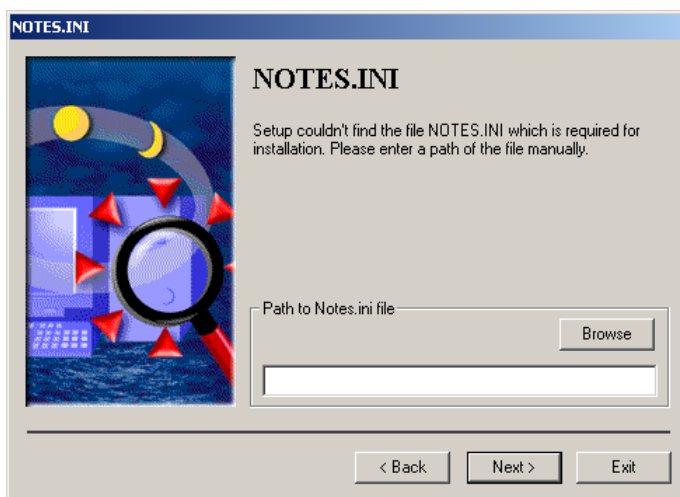
Clique no botão Avançar **para confirmar as informações fornecidas.**

#### 4.1.4. Localização

Depois que você concordar com a licença, selecione a pasta de destino da instalação. Os dados e os arquivos de programa do **AVG for Lotus Notes/Domino Server** serão instalados diretamente na pasta Lotus Notes/Domino. Pressione o botão Procurar para selecionar um local diferente do padrão, embora seja recomendável mantê-lo. Clique no botão **Avançar** para continuar.

#### 4.1.5. Arquivo ini do Notes

Para instalar o **AVG for Lotus Notes/Domino Server** corretamente, é necessário localizar o arquivo de configuração do Lotus Notes/Domino, NOTES.INI. Se o arquivo NOTES.INI não for encontrado imediatamente, você será solicitado a definir o caminho manualmente (pressionando o botão Procurar ou preenchendo o caminho completo diretamente). Clique no botão **Avançar** para continuar.



#### 4.1.6. Instalação Concluída

Quando o assistente de instalação tiver copiado todos os arquivos necessários no disco rígido, a instalação será concluída.

#### 4.1.7. Reinicialização do Servidor de E-mail

Para concluir a instalação, reinicie o servidor Lotus Notes/Domino. Isso iniciará automaticamente o AVG para Lotus Notes/Domino Server (serviços de servidor AvgScan e AvgMail) e criará os bancos de dados do AVG (Configuração, Log e Quarentena). Você poderá bloquear todos eles nas seções de configuração

apropriadas posteriormente, se necessário.

Agora, o computador está recebendo a proteção mais completa e confiável contra ameaças de vírus.

Os seguintes arquivos foram instalados:

- Diretório de programa do Lotus Notes/Domino:
  - navgscan.exe – aplicativo de servidor para verificação de bancos de dados
  - navgmail.exe – aplicativo de verificação de e-mail antivírus de servidor
  - navghook.dll – biblioteca para armazenamento de e-mails no banco de dados MAIL.BOX até que sejam verificados à procura de vírus
- Diretório de dados do Lotus Notes/Domino:
  - avgsetup.ntf – modelo de banco de dados de configuração
  - avglog.ntf – modelo de banco de dados de log
  - avgvirus.ntf – modelo de quarentena
  - avgsetup.nsf – banco de dados de configuração
  - avglog.nsf – banco de dados de log
  - avgvirus.nsf – banco de dados de quarentena

## 4.2. Ativação do Programa

**AVG for Lotus Notes/Domino Server** será ativado automaticamente quando o servidor do Lotus Notes/Domino for reiniciado.

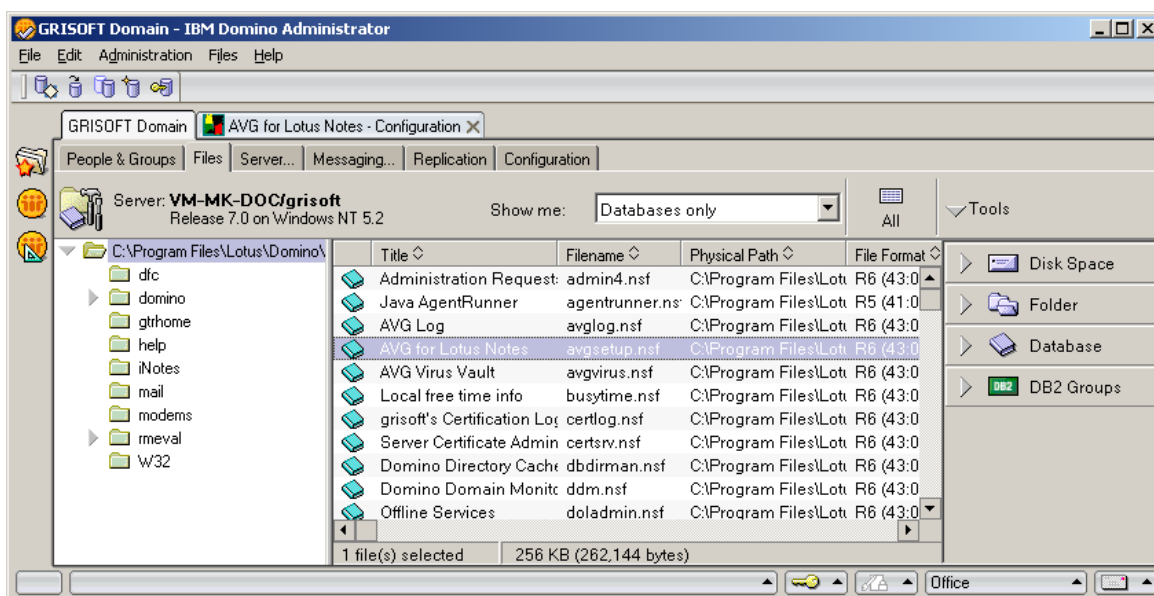
As configurações padrão do **AVG for Lotus Notes/Domino Server** são as seguintes:

- verificar todos os e-mails com anexos
- uma mensagem de certificação será adicionada a qualquer e-mail que não tenha vírus, não possua um anexo de assinatura e não tenha sido criptografada

- os arquivos recebidos considerados infectados serão enviados ao destinatário com uma mensagem contendo detalhes do vírus e do arquivo
- os e-mails enviados contendo anexos infectados serão devolvidos ao remetente com informações sobre os objetos infectados e os vírus correspondentes; o e-mail infectado não será entregue ao destinatário.

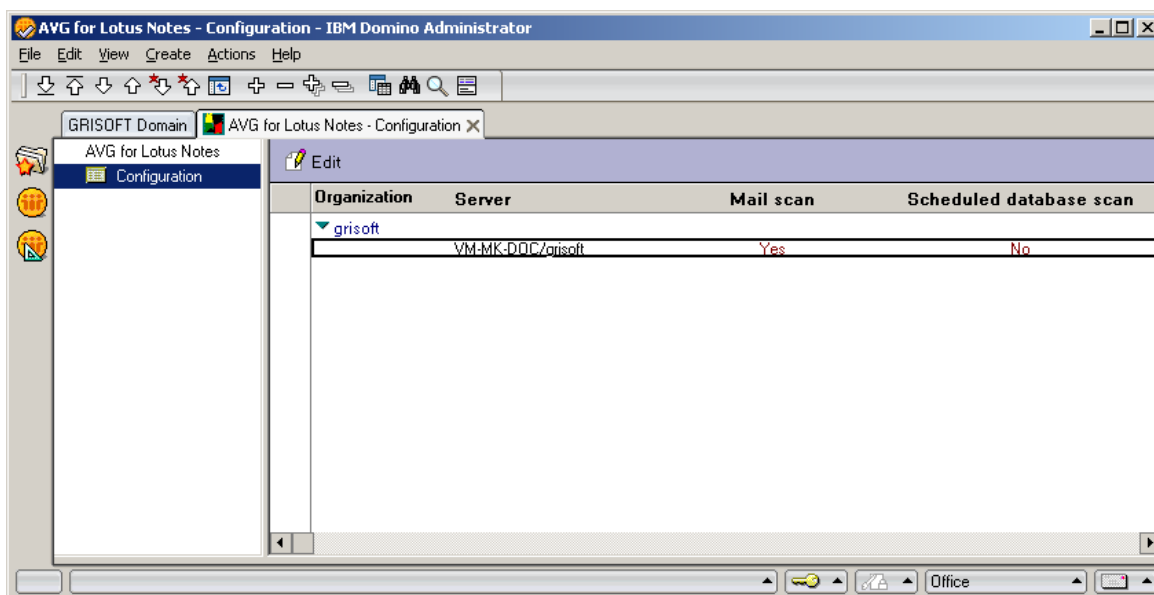
Você pode alterar facilmente a configuração padrão do **AVG for Lotus Notes/ Domino Server** com o utilitário Domino Administrator. Selecione a guia **Arquivos** na janela inicial e você verá três arquivos relacionados do AVG (bancos de dados do Lotus) entre todos os arquivos a administrar:

- **Log do AVG** (consulte a seção [Arquivo de log do AVG](#))
- **AVG para Lotus Notes** (consulte a seção [Ativação do Programa](#))
- **Quarentena do AVG** (consulte a seção [Quarentena do AVG](#))

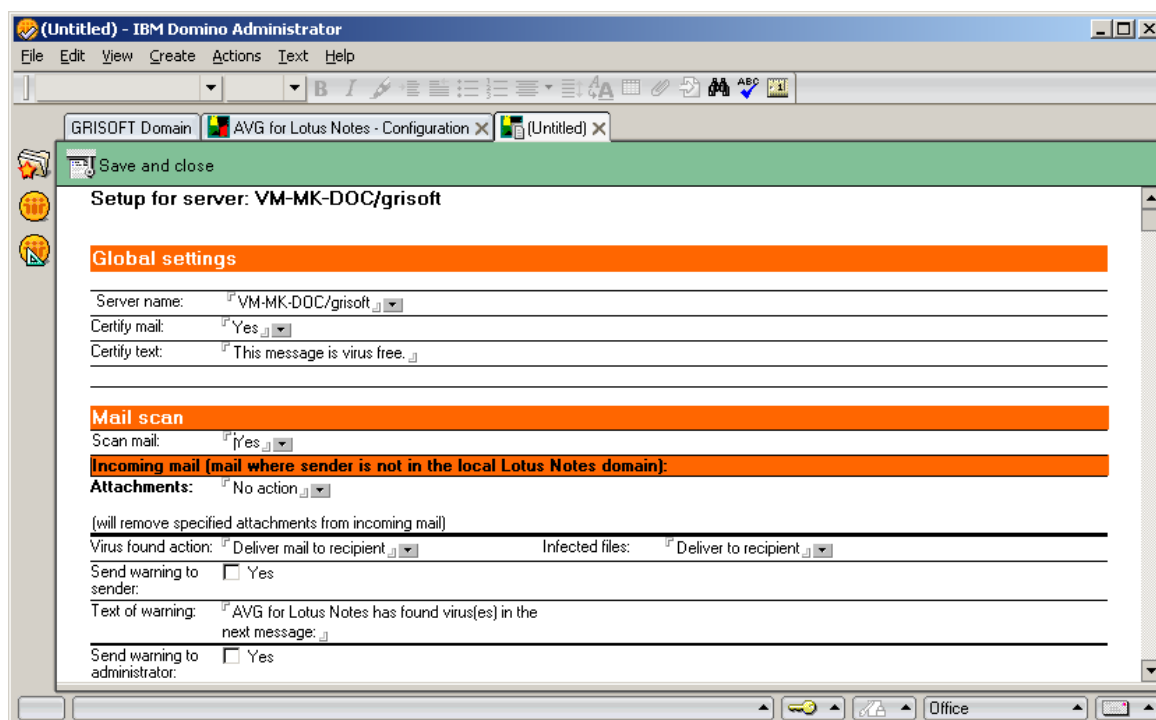


### 4.3. Configuração

Clique duas vezes em **AVG for Lotus Notes** na janela principal do administrador / guia **Arquivo** para abrir a janela **AVG for Lotus Notes – Configuração**.



Nesta janela, selecione o servidor no qual deseja que o banco de dados de configuração do AVG seja instalado. Clique duas vezes no campo do servidor ou pressione o botão Editar logo acima da lista de servidores. Uma nova janela sem título será aberta no ambiente do utilitário de administrador do Lotus.



Você pode controlar totalmente o comportamento de verificação e gerenciamento de e-mails infectados do AVG for Lotus Notes/Domino Server. Além disso, é possível programar várias verificações de bancos de dados Lotus. Para salvar as alterações de configuração executadas, pressione o botão Salvar e fechar na área superior da janela.

Todas as opções de configuração correspondem totalmente aos campos apresentados nas capturas de tela acima, da seguinte forma:

- [Configurações Globais](#) - Aqui você pode especificar os detalhes do servidor
- [Verificação de e-mail](#) - Aqui você pode especificar as configurações de e-mail de entrada/saída
- [Verificação Planejada do Banco de Dados](#) - Aqui você pode especificar a frequência e profundidade da verificação do banco de dados

#### 4.3.1. Configurações Globais

- **Nome do servidor** – a especificação de servidor atual
- **Certificar correio** – selecione se o AVG for Lotus Notes/Domino deve ou não

certificar e-mails

- **Certificar texto** – edite o texto de certificação (por exemplo, “A mensagem não contém vírus...”)

#### 4.3.2. Verificação de E-mails

- **Verificar e-mails** – ativa ou desativa a verificação antivírus automática
- **E-mail de entrada** (um e-mail cujo remetente não está no domínio local do Lotus Notes)
  - **Anexos** – a opção ativa a definição de extensões de arquivo de anexos de e-mail que deverão ser removidos automaticamente do e-mail. Anexos com extensões definidas pelo usuário serão completamente removidos de um e-mail recebido, quer o arquivo identificado tenha sido infectado ou não por um vírus. As ações possíveis são:
    - **Nenhuma ação** - os anexos recebidos não serão filtrados ou removidos
    - **Remover** - os anexos definidos pelo usuário serão removidos do e-mail com vírus detectado e depois excluídos
    - **Remover e armazenar na Quarentena** - os anexos definidos pelo usuário serão excluídos do e-mail com vírus detectado e movidos para a Quarentena

Você poderá escolher as extensões de arquivo de anexo na lista de palavras-chave (ou poderá digitar uma nova extensão se a opção desejada não estiver na lista) em um novo campo Extensões quando as ações Remover ou Remover e armazenar... estiverem selecionadas.

Além disso, você pode digitar um texto personalizado que será inserido no corpo da mensagem de e-mail quando a ação desejada for processada. Preencha um texto opcional no campo Texto informativo no e-mail.

- **Ação de vírus encontrado** – você poderá especificar a ação a ser executada se um vírus for encontrado em um e-mail recebido:
  - **Entregar e-mail para o destinatário** - o e-mail infectado será enviado para o destinatário com um aviso sobre o vírus e arquivo infectado adicionado.

- **Devolver e-mail ao remetente** - o e-mail infectado será devolvido ao remetente como indesejável, com uma opção para adicionar um aviso sobre o vírus encontrado.
- **Arquivos infectados** - configurações adicionais definirão se os anexos infectados serão removidos da mensagem de e-mail e/ou movidos para a Quarentena do AVG. O campo Arquivos infectados permite especificar a ação a ser executada para arquivos infectados. As ações possíveis são:

**Remover** – os arquivos infectados são removidos do e-mail

**Remover e armazenar na Quarentena** – os arquivos infectados são removidos do e-mail e armazenados na quarentena local

**Armazenar na quarentena e entregar ao destinatário** – os arquivos infectados são mantidos no e-mail e suas cópias também são armazenadas na quarentena local

**Entregar ao destinatário** – os arquivos infectados serão mantidos no e-mail e entregues ao destinatário

- **Enviar aviso ao destinatário/remetente** – selecione este campo se quiser avisar o destinatário/remetente (dependendo se você escolher a ação Entregar e-mail ao destinatário ou Devolver e-mail ao remetente) do e-mail infectado com vírus.
- **Texto do aviso** – edite aqui o texto da mensagem padrão incluído no email infectado com vírus (caso você tenha selecionado anteriormente a opção Enviar aviso ao destinatário/remetente).
- **Enviar aviso ao administrador** – quando este campo estiver selecionado, um aviso será enviado aos administradores especificados no campo Administradores após a detecção de um e-mail recebido infectado com vírus. Edite o texto da mensagem de aviso no campo Texto do aviso correspondente.

#### • **Configurações de E-mails Enviados**

- **Ação de vírus encontrado** – você poderá especificar a ação a ser executada se um vírus for encontrado em um e-mail enviado:
  - **Entregar e-mail para o destinatário** - o e-mail infectado será enviado para o destinatário com um aviso sobre o vírus e arquivo infectado adicionado.

- **Devolver e-mail ao remetente** - o e-mail infectado será devolvido ao remetente como indesejável, com uma opção para adicionar um aviso sobre o vírus encontrado
- **Arquivos infectados** - configurações adicionais definirão se os anexos infectados serão removidos da mensagem de e-mail e/ou movidos para a Quarentena do AVG. O campo Arquivos infectados permite especificar a ação a ser executada para arquivos infectados. As ações possíveis são:

**Remover** – os arquivos infectados são removidos do e-mail

**Remover e armazenar na Quarentena** – os arquivos infectados são removidos do e-mail e armazenados na Quarentena de Vírus

**Armazenar na quarentena e entregar ao destinatário** – os arquivos infectados são mantidos no e-mail e suas cópias também são armazenadas na quarentena local

**Entregar ao destinatário** – os arquivos infectados serão mantidos no e-mail e entregues ao destinatário

- **Enviar aviso ao destinatário/remetente** – selecione este campo se quiser avisar o destinatário/remetente (dependendo se você escolher a ação Entregar e-mail ao destinatário ou Devolver e-mail ao remetente) do e-mail infectado com vírus.
- **Texto do aviso** – edite aqui o texto da mensagem padrão incluído no email infectado com vírus (caso você tenha selecionado anteriormente a opção Enviar aviso ao destinatário/remetente).
- **Enviar aviso ao administrador** – quando este campo estiver selecionado, um aviso será enviado aos administradores especificados no campo Administradores após a detecção de um e-mail enviado infectado com vírus. Edite o texto da mensagem de aviso no campo Texto do aviso correspondente.

### 4.3.3. Verificação Programada de Banco de Dados

Scheduled database scan:	
Scan at times:	Scan <input type="checkbox"/> All attachments
Repeat interval of:	minutes
Days of week:	Infected files: <input type="checkbox"/> Leave in the document
Scan:	<input type="checkbox"/> All databases
List of databases (files to scan):	
Send warning to administrator:	<input type="checkbox"/> Yes

É possível planejar a verificação de bancos de dados do servidor nesta área do formulário de configuração do AVG for Lotus Notes/Domino Server. Há vários campos disponíveis:

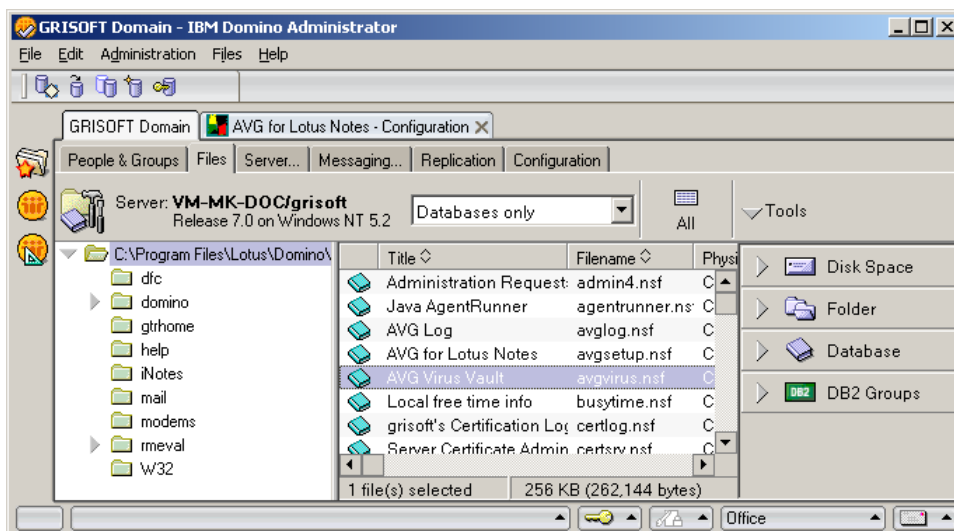
- **Verificar em horários** – especifique um intervalo e/ou a hora exata para dizer ao AVG para Lotus Notes/Domino Server quando a verificação de bancos de dados deve ser executada
- **Intervalo de repetição de** – especifique um período (em minutos) para definir a frequência das verificações durante os intervalos especificados no campo Verificar em horários
- **Dias da semana** – selecione os dias em que os testes do banco de dados serão executados
- **Verificar** (campo relacionado aos anexos) – defina aqui se todos os anexos devem ser verificados ou somente aqueles com as extensões especificadas no campo Extensões
- **Arquivos infectados** - especifique aqui a ação a ser executada para arquivos infectados com vírus. As ações possíveis são:
  - **Remover** – os arquivos infectados são removidos do documento
  - **Remover e armazenar na Quarentena** – os arquivos infectados são removidos do documento e armazenados na Quarentena de Vírus
  - **Deixar no documento** - os arquivos infectados são mantidos no documento
- **Verificar** (campo relacionado aos bancos de dados) – defina aqui se todos os bancos de dados do servidor devem ser verificados ou somente aqueles especificados no campo Lista de bancos de dados (arquivos a serem verificados)

- **Enviar aviso ao administrador** – com este campo selecionado, um aviso será enviado aos administradores especificados no campo Administradores após a detecção de um vírus durante a verificação de banco de dados. Edite o texto da mensagem de aviso no campo Texto do aviso correspondente. Defina a linha do assunto da mensagem. No corpo da mensagem serão incluídos uma lista de arquivos infectados (com links) e os vírus encontrados.

**Nota:** o desempenho do mecanismo de configuração e o filtro de anexos são controlados pelo AVG. Lembre-se de que as configurações do plug-in geralmente não podem ser definidas no AVG. Recursos como a ativação/desativação da verificação de e-mail e a certificação de e-mail podem ser configurados somente por meio de bancos de dados do AVG for Lotus Notes/Domino Server.

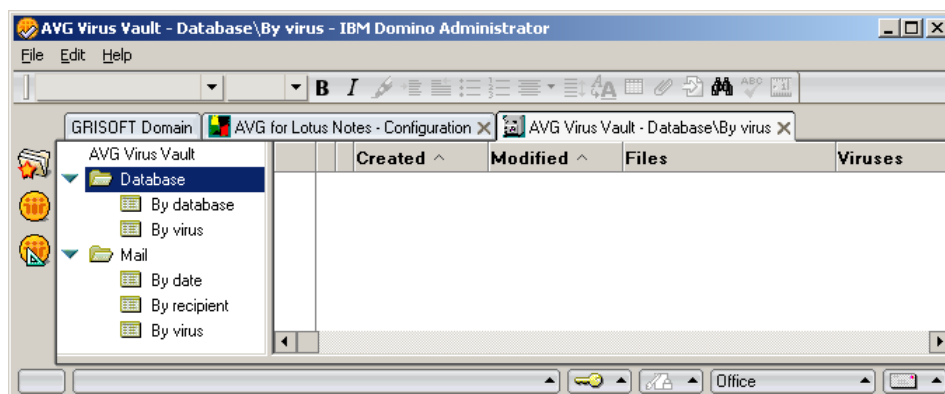
#### 4.4. Quarentena de Vírus do AVG

**AVG for Lotus Notes/Domino Server** A Quarentena é um banco de dados de servidor especial em que você pode colocar os arquivos infectados para um tratamento seguro (exclusão ou recuperação), sem o risco de afetar o restante dos recursos do sistema.



No ambiente de administração do Lotus Notes/Domino Server, você pode acessar a Quarentena por meio do banco de dados **Quarentena do AVG**. Observe que este banco de dados não tem nada a ver com o aplicativo Quarentena do AVG! É um banco de dados especial do Lotus Notes/Domino Server. Clique duas vezes no campo correspondente na janela principal do utilitário de administrador do Lotus / guia **Arquivos** e uma nova janela será aberta.

Examine os vírus armazenados na Quarentena de acordo com os seguintes parâmetros de agrupamento:



- **Agrupados por bancos de dados** (arquivos de bancos de dados infectados por vírus detectados durante verificações de banco de dados)

A classificação adicional é dividida em duas categorias:

- Por banco de dados
- Por vírus

Em cada categoria, há quatro campos presentes por padrão:

- **Criação** – o carimbo de data/hora de criação do banco de dados
- **Modificação** – o carimbo de data/hora de modificação do banco de dados
- **Arquivos** – os arquivos infectados
- **Vírus** – a identificação de vírus encontrado

- **Agrupados por e-mail**

A classificação adicional é dividida em três categorias:

- Por data
- Por destinatário

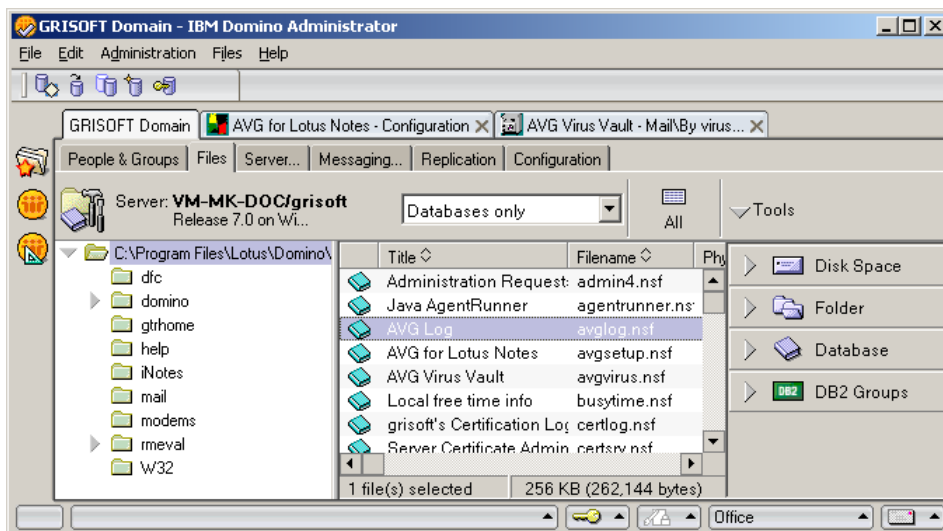
- Por vírus

Em cada categoria, há cinco campos presentes por padrão:

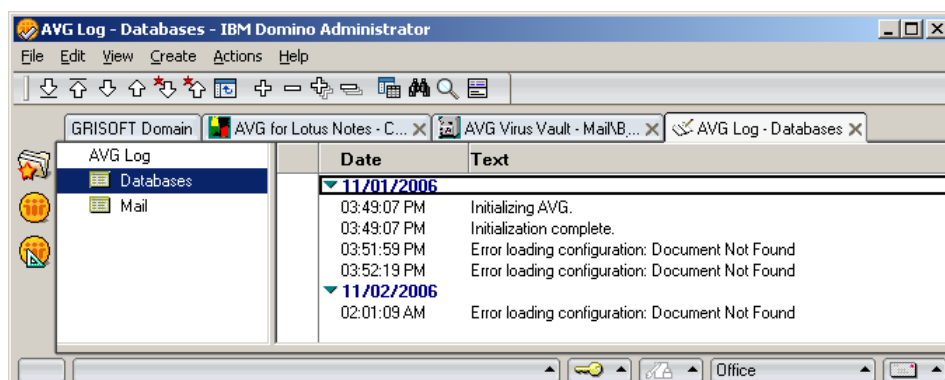
- **Hora** – a hora de entrega do e-mail infectado
- **Para** – as informações do destinatário
- **De** – as informações do remetente
- **Arquivos** – a identificação dos arquivos infectados
- **Vírus** – a identificação de vírus encontrado

#### 4.5. Arquivos de Log do AVG

As informações sobre os eventos do **AVG for Lotus Notes/Domino Server** registrados durante a execução do servidor são armazenadas no arquivo de **Log do AVG**. Nele é possível revisar e examinar mais ainda vários eventos, como o andamento da inicialização, as descobertas de vírus etc.



No ambiente de administração do Lotus Notes/Domino Server, você pode acessar o arquivo de **Log do AVG** por meio do **banco de dados de Log do AVG**. Clique duas vezes no campo correspondente na janela principal do utilitário de administrador do Lotus / guia **Arquivos** para abrir uma nova janela.

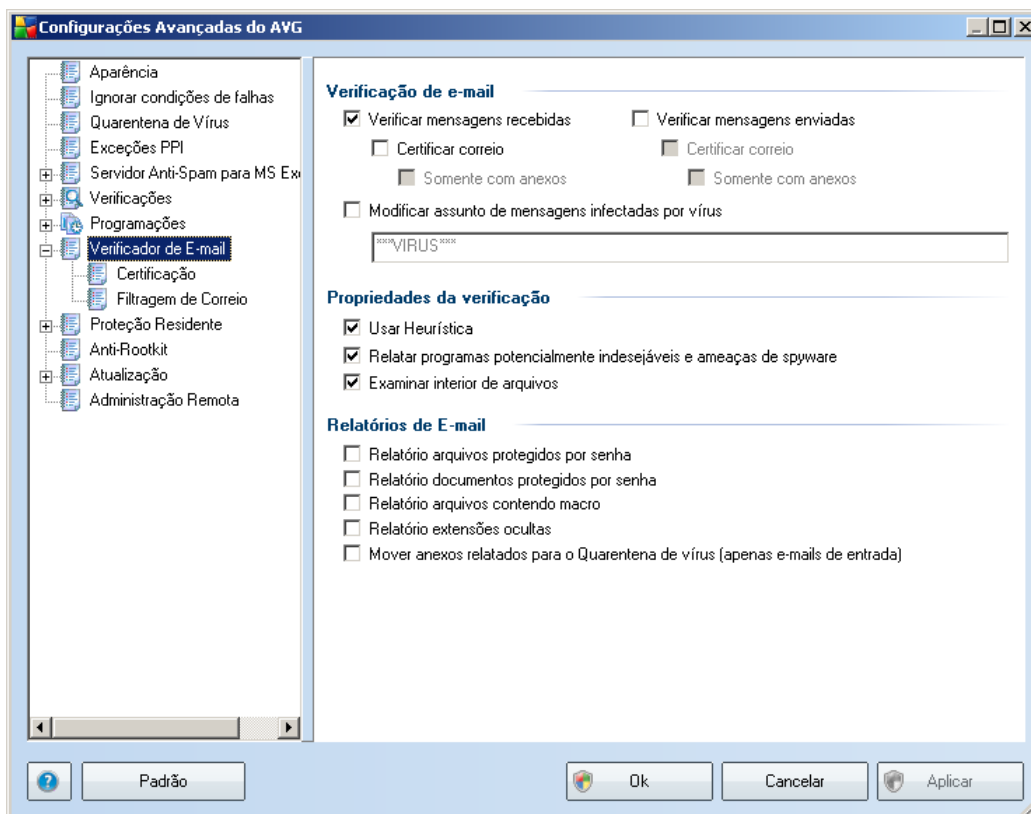


Há dois campos presentes para as pastas **Bancos de dados** e **E-mail**. São eles:

- **Data** – o carimbo de data/hora do registro no log
- **Texto** – o texto das informações do log

## 5. Verificador de e-mail

As configurações do **Verificador de e-mail** são definidas no AVG File Server Edition. No menu principal do aplicativo, selecione **Ferramentas/Configurações Avançadas**. No menu esquerdo, na caixa de diálogo **Configurações Avançadas**, selecione o item **Verificador de E-mail**.



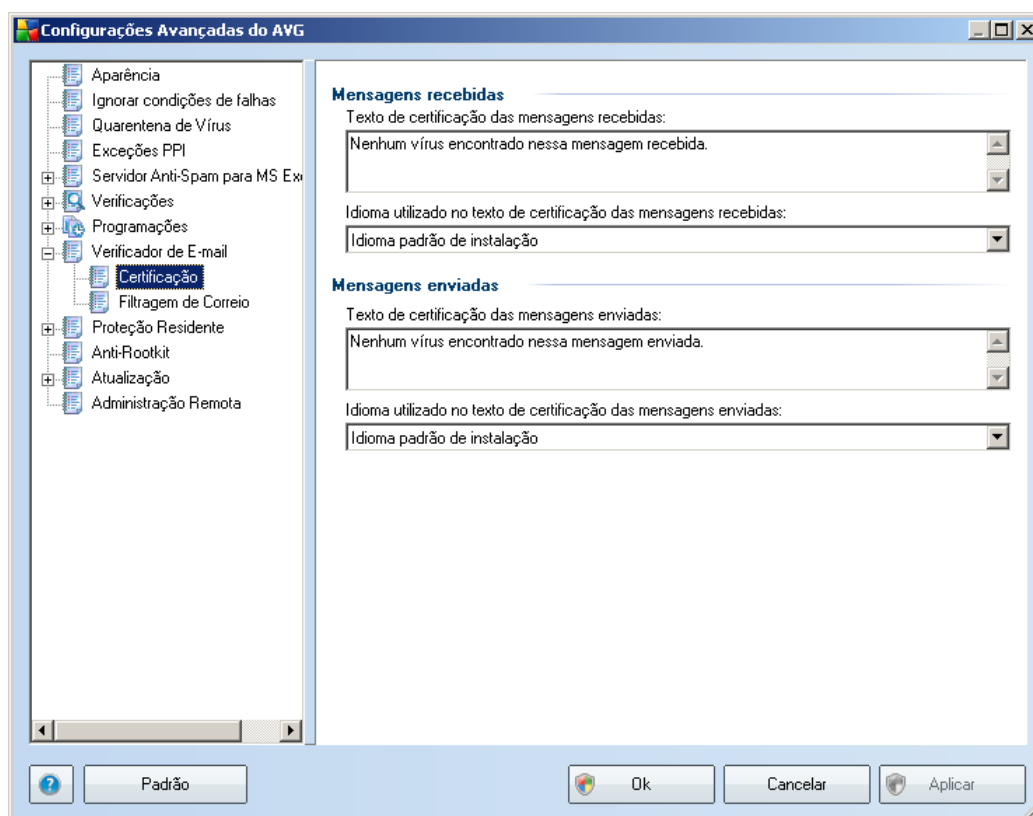
A caixa de diálogo **Verificador de E-mail** é dividida em três seções:

- **Verificação de e-mail** - nessa seção, selecione se deseja verificar as mensagens de e-mail enviadas/recebidas e se todos os e-mails devem ser certificados ou somente os que contêm anexos (*a certificação de e-mails sem vírus não tem suporte no formato HTML/RTF*). Além disso, você poderá escolher se deseja que o AVG modifique o assunto das mensagens que contêm vírus potenciais. Marque a caixa de seleção **Modificar assunto das mensagens infectadas por vírus** e altere o texto (*o valor padrão é \*\*\*VIRUS\*\*\**).
- **Propriedades da verificação** - especifique se o método de análise heurística

deve ser usado durante a verificação (**Usar heurística**), se deseja verificar a presença de programas potencialmente indesejados (**Verificar Programas Potencialmente Indesejados**) e se os arquivos devem ser verificados também (**Verificar interior dos arquivos**).

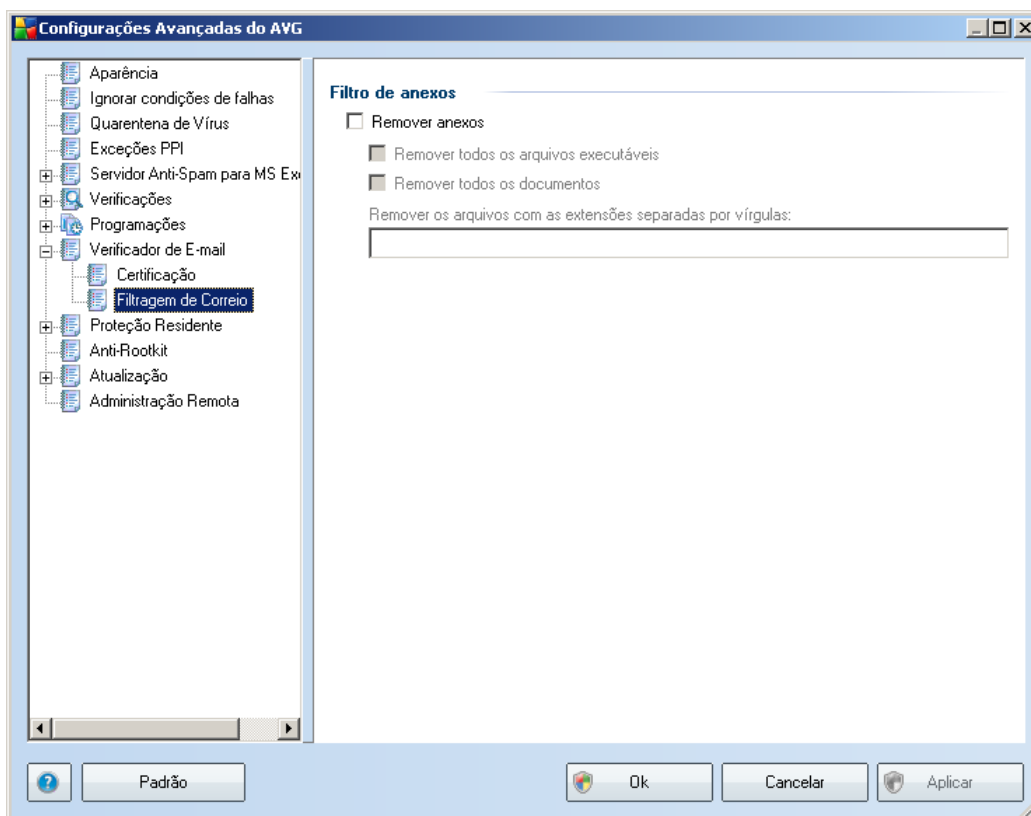
- **Relatório de e-mail** - especifique se você deseja ser notificado por e-mail sobre arquivos protegidos por senha, documentos protegidos por senha, arquivos contendo macros e/ou arquivos com extensão oculta detectados como anexo da mensagem de e-mail verificada. Se uma mensagem desse tipo for identificada durante a verificação, defina se o objeto infectado detectado deve ser movido para a **Quarentena**.

## 5.1. Certificação



Na caixa de diálogo **Certificação** é possível especificar o texto que a nota de certificação deve conter e em que idioma. Essa especificação deve ser separada para as **Mensagens recebidas** e **Mensagens enviadas**.

## 5.2. Filtragem de correio



A caixa de diálogo **Filtro de anexo** permite configurar parâmetros para a verificação de anexos de mensagens de e-mail. Por padrão, a opção **Remover anexos** é desativada. Se você desejar ativá-la, todos anexos de mensagens de e-mail detectados como infectados ou potencialmente perigosos serão removidos automaticamente. Se você desejar especificar os tipos de anexo que devem ser removidos, selecione a opção apropriada:

- **Remover todos os arquivos executáveis** - todos os arquivos \*.exe serão excluídos.
- **Remover todos os documentos** - todos os arquivos \*.doc serão excluídos.
- **Remover arquivos com estas extensões** - removerá todos os arquivos com as extensões definidas.

## 6. Perguntas Frequentes e Suporte Técnico

Se você tiver algum problema com o seu AVG, seja comercial ou técnico, consulte a seção **Perguntas Frequentes** do site da AVG em [www.avg.com](http://www.avg.com).

Caso não consiga obter ajuda dessa forma, contate o departamento de suporte técnico por e-mail. Use o formulário de contato que pode ser acessado do menu do sistema via **Ajuda/Obter ajuda online**.