

AVG 8.5 Email Server Edition

Manuale per l'utente

Revisione documento 85.1 (27.2.2009)

Copyright AVG Technologies CZ, s.r.o. Tutti i diritti riservati.
Tutti gli altri marchi appartengono ai rispettivi proprietari.

Questo prodotto utilizza l'algoritmo RSA Data Security, Inc. MD5 Message-Digest, Copyright (C) 1991-2, RSA Data Security, Inc. fondata nel 1991.

Questo prodotto utilizza il codice dalla libreria C-SaCzech, Copyright (c) 1996-2001 Jaromir Dolecek (dolecek@ics.muni.cz).

Questo prodotto utilizza la libreria di compressione zlib, Copyright (c) 1995-2002 di Jean-loup Gailly e Mark Adler

Sommario

1. Introduzione	4
2. Requisiti per l'installazione di AVG	5
2.1 Sistemi operativi supportati	5
2.2 Server e-mail supportati	5
2.3 Requisiti hardware minimi	6
2.4 Requisiti hardware consigliati	6
2.5 Disinstalla versioni precedenti	6
2.6 Installa file server AVG	7
2.7 Opzioni di installazione di AVG	7
3. AVG per MS Exchange Server	8
3.1 Requisiti di installazione specifici	8
3.1.1 <i>Service Pack di MS Exchange</i>	8
3.2 Installazione	8
3.2.1 <i>Avvio dell'installazione</i>	8
3.2.2 <i>Contratto di licenza</i>	8
3.2.3 <i>Registrazione</i>	8
3.2.4 <i>Posizione</i>	8
3.2.5 <i>Inizio copia dei file</i>	8
3.2.6 <i>Installazione conclusa</i>	8
3.2.7 <i>Riavvio del servizio Archivio informazioni</i>	8
3.3 Configurazione	12
3.3.1 <i>Stato</i>	12
3.3.2 <i>VSAPI 2.0</i>	12
3.3.3 <i>Proprietà generali</i>	12
3.3.4 <i>Registrazione diagnostica</i>	12
3.4 Monitoraggio del server	16
3.4.1 <i>Monitoraggio in linea</i>	16
3.4.2 <i>Log degli eventi</i>	16
4. AVG for Lotus Notes/Domino Server	21
4.1 Installazione	21
4.1.1 <i>Avvio dell'installazione</i>	21
4.1.2 <i>Contratto di licenza</i>	21
4.1.3 <i>Registrazione</i>	21

4.1.4	Posizione	21
4.1.5	File Notes.ini	21
4.1.6	Installazione conclusa	21
4.1.7	Riavvio del server di posta	21
4.2	Avvio programma	23
4.3	Configurazione	24
4.3.1	Impostazioni Globali	24
4.3.2	Scansione della posta	24
4.3.3	Scansione pianificata del database	24
4.4	Quarantena virus AVG	31
4.5	Log File di AVG	33
5.	Scansione E-mail	35
5.1	Certificazione	36
5.2	Filtro posta	37
6.	FAQ e assistenza tecnica	38

1. Introduzione

Il presente manuale per l'utente fornisce una documentazione completa per **AVG 8.5 Email Server Edition**.

Congratulazioni per l'acquisto di AVG 8.5 Email Server Edition.

AVG 8.5 Email Server Edition È la gamma di prodotti AVG premiati progettata per fornire maggiore tranquillità e una protezione completa del PC. Analogamente a tutti i prodotti AVG, **AVG 8.5 Email Server Edition** è stato interamente riprogettato per fornire una protezione completa accreditata e interamente rinnovata di AVG in maniera efficace e intuitiva.

AVG è stato progettato e sviluppato per proteggere le attività di rete e del computer. Godetevi la sensazione di protezione totale da parte di AVG.

2. Requisiti per l'installazione di AVG

2.1. Sistemi operativi supportati

AVG 8.5 Email Server Edition consente di proteggere i server e-mail in esecuzione con i seguenti sistemi operativi:

- Windows 2008 x64 Server Edition
- Windows 2003 Server (x86, x64 e Itanium) SP1
- Windows 2000 Server SP4 + Update Rollup 1
- Windows 2000/XP, edizione workstation (Kerio MailServer 5.0/6.0)

(e possibilmente Service Pack superiori per server e-mail specifici)

Nota: È necessario che AVG 8.5 File Server Edition *sia installato nel computer, per assicurare la protezione antivirus e anti-spyware dei messaggi e-mail con il motore di scansione AVG.*

2.2. Server e-mail supportati

Sono disponibili varie installazioni di **AVG 8.5 Email Server Edition**. Ciascuna copre server e-mail specifici, come elencato di seguito:

- **AVG for MS Exchange 2000/2003 Server** – Versioni MS Exchange 2000 Server (con Service Pack 1 o successivo) e MS Exchange 2003 Server.

Nota: per Exchange 2000 Server il Service Pack 1 (o superiore) deve essere applicato prima di utilizzare il motore AVG; **AVG for MS Exchange 2000/2003 Server** utilizza l'interfaccia dell'applicazione VSAPI 2.0 (o 2.5 con Exchange 2003 Server) coperta in questo Service Pack.

- **AVG for MS Exchange 2007 Server** – Versione MS Exchange 2007 Server
- **AVG for Lotus Notes/Domino Server** – per Lotus Notes/Domino Server versione 5.0 e successive

2.3. Requisiti hardware minimi

Di seguito sono riportati i requisiti hardware minimi per **AVG 8.5 Email Server Edition**:

- Intel Pentium CPU, 300 MHz
- 70 MB di spazio libero sul disco rigido (per scopi di installazione)
- 64 MB di memoria RAM

2.4. Requisiti hardware consigliati

Di seguito sono riportati i requisiti di hardware consigliati per **AVG 8.5 Email Server Edition**:

- Intel Pentium CPU, 600 MHz
- 70 MB di spazio libero su disco rigido
- 256 MB di memoria RAM

2.5. Disinstalla versioni precedenti

Se si dispone di una versione precedente di AVG Email Server, sarà necessario disinstallarla manualmente prima di installare **AVG 8.5 Email Server Edition**. È necessario eseguire la disinstallazione della versione precedente manualmente, utilizzando la funzionalità standard di Windows.

- Dal menu di avvio **Start/Impostazioni/Pannello di controllo/Installazione applicazioni** selezionare il programma corretto dall'elenco dei software installati. Prestare attenzione a selezionare il programma AVG corretto da disinstallare. È necessario disinstallare Email Server Edition prima di disinstallare AVG File Server Edition.
- Dopo aver disinstallato Email Server Edition, è possibile procedere alla disinstallazione della versione precedente di AVG File Server Edition. Questa operazione può essere eseguita facilmente dal menu di avvio **Start/Tutti i programmi/AVG/Disinstalla AVG**

Dopo aver disinstallato AVG Email Server e AVG File Server, procedere all'installazione della versione più recente di AVG 8.5 File Server Edition.

2.6. Installa file server AVG

AVG 8.5 File Server Edition è necessario per garantire la protezione combinata antivirus e antispyware per la posta elettronica utilizzando il motore di scansione AVG. Deve essere installato PRIMA di iniziare l'installazione di **AVG 8.5 Email Server Edition**. Per informazioni dettagliate sull'installazione di **AVG 8.5 File Server Edition**, consultare il Manuale per l'utente di **AVG 8.5 File Server Edition** disponibile sul [sito Web AVG \(www.avg.com\)](http://www.avg.com) alla sezione **Download**.

2.7. Opzioni di installazione di AVG

È possibile installare AVG dal file di installazione disponibile nel CD di installazione oppure è possibile scaricare il file di installazione più recente dal [sito Web di AVG \(www.avg.com\)](http://www.avg.com).

Prima di avviare l'installazione di AVG, è consigliabile visitare il sito Web di AVG per controllare che non sia disponibile un nuovo file di installazione. In questo modo è possibile essere certi di installare la versione disponibile di AVG 8.5 Email Server Edition più recente.

Durante il processo di installazione verrà chiesto il numero di licenza/vendita. Prima di avviare l'installazione, assicurarsi che sia disponibile. Il numero di vendita si trova nel pacchetto del CD. Se la copia di AVG è stata acquistata via Web, il numero di licenza è stato fornito tramite e-mail.

Per ulteriori informazioni, passare al capitolo specifico in base al server e-mail installato.

- [AVG per MS Exchange Server](#) In questo capitolo vengono descritti **AVG for MS Exchange 2000/2003 Server** e **AVG for MS Exchange 2007 Server**. Sebbene queste edizioni abbiano file di installazione separati, in realtà funzionano nello stesso modo (metodi di configurazione e finestre di dialogo simili).
- [AVG for Lotus Notes/Domino Server](#)

3. AVG per MS Exchange Server

In questo capitolo vengono descritti **AVG for MS Exchange 2000/2003 Server** e **AVG for MS Exchange 2007 Server**. Sebbene queste edizioni abbiano file di installazione separati, in realtà funzionano nello stesso modo (metodi di configurazione e finestre di dialogo simili).

3.1. Requisiti di installazione specifici

3.1.1. Service Pack di MS Exchange

Poiché **AVG for MS Exchange 2000/2003 Server** utilizza l'interfaccia di scansione dei virus VSAPI 2.0/2.5, è necessario che nel sistema sia installato il Service Pack 1 (o versione successiva) di MS Exchange 2000 Server. Seguire il collegamento sottostante per ottenere il Service Pack più recente di MS Exchange 2000 Server:

Service Pack per MS Exchange 2000 Server:

<http://www.microsoft.com/technet/prodtechnol/exchange/downloads/2000/sp3/default.aspx>

Per MS Exchange 2003 Server non è necessario alcun Service Pack aggiuntivo; tuttavia, si consiglia di mantenere il sistema aggiornato con i Service Pack e aggiornamenti rapidi più recenti per ottenere la massima protezione disponibile.

Service Pack per MS Exchange 2003 Server (opzionale):

<http://www.microsoft.com/exchange/evaluation/sp2/overview.aspx>

All'inizio dell'installazione verranno esaminate le versioni delle librerie di sistema. Se è necessario installare librerie più recenti, il programma di installazione rinominerà le librerie obsolete con l'estensione .delete. Verranno eliminate dopo il riavvio del sistema.

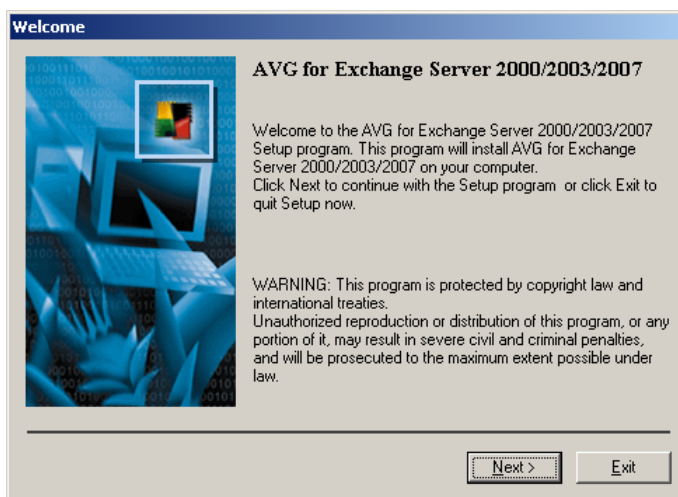
3.2. Installazione

Per installare AVG nel computer, è necessario disporre del file di installazione più recente. È possibile utilizzare il file di installazione nel CD in dotazione con il prodotto; tuttavia questo file potrebbe non essere aggiornato. Pertanto, è consigliabile procurarsi il file di installazione più recente in linea. È possibile scaricare il file dal [sito Web AVG](http://www.avg.com) (all'indirizzo www.avg.com) nella sezione **Download**.

Dopo aver scaricato e salvato il file di installazione sul disco rigido, è possibile avviare

il processo di installazione. L'installazione consiste in una sequenza di finestre di dialogo contenenti una breve descrizione delle operazioni da eseguire ad ogni passaggio. Di seguito viene fornita una descrizione di ciascuna finestra di dialogo:

3.2.1. Avvio dell'installazione



La prima finestra visualizzata del processo di installazione è **introduttiva**. Fare clic sul pulsante **Avanti** per passare alla finestra di dialogo successiva.

3.2.2. Contratto di licenza

In questa finestra di dialogo è disponibile l'intero contenuto del contratto di licenza di AVG. Leggere attentamente il contratto e, se si accettano tutti i termini, confermare l'approvazione facendo clic sul pulsante **Accetto**. Se non si accettano i termini del contratto di licenza, premere il pulsante **Non accetto** e il processo di installazione verrà interrotto immediatamente.

3.2.3. Registrazione

In questa schermata deve essere immesso il numero di licenza di **AVG 8.5 Email Server Edition**.

Se si è utilizzato un numero di licenza di **AVG 8.5 Email Server Edition** durante l'installazione di **AVG 8.5 File Server Edition**, questa schermata non verrà visualizzata. Tuttavia se **AVG 8.5 Email Server Edition** e **AVG 8.5 File Server Edition** sono stati acquistati separatamente, sarà necessario immettere il numero di licenza per **AVG 8.5 Email Server Edition**.

Fare clic sul pulsante **Avanti** per confermare le informazioni visualizzate.

Una volta accettati i termini del contratto di licenza, si verrà reindirizzati alla finestra di dialogo **Controllo stato del sistema in corso...** Non è necessario alcun intervento dell'utente; viene eseguito un controllo del sistema prima di avviare l'installazione di AVG. Attendere il completamento del programma, quindi passare alla finestra di dialogo successiva.

3.2.4. Posizione

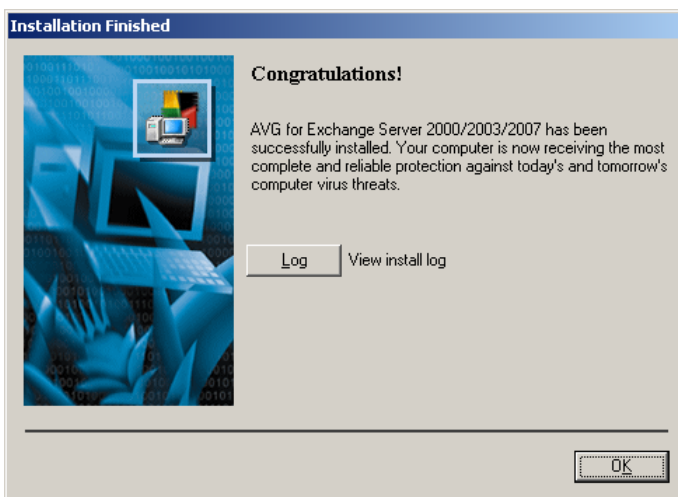
Nella finestra successiva verrà richiesto di selezionare la cartella di destinazione dell'installazione. Fare clic sul pulsante Sfoglia per selezionare una posizione diversa da quella predefinita. Se non c'è un reale motivo di modificare le impostazioni predefinite, si consiglia di mantenere la posizione preimpostata. Fare clic sul pulsante Avanti per continuare.

3.2.5. Inizio copia dei file

Per completare il processo di installazione viene chiesto all'utente di avviare la copia dei file di installazione. Fare clic sul pulsante Avanti per accettare.

3.2.6. Installazione conclusa

Una volta copiati i file necessari nel disco rigido, l'installazione è completata.



È possibile visualizzare il Log file dell'installazione facendo clic sul pulsante Log:

```

setup.log - Notepad
File Edit Format View Help
---
Installing AVG for Exchange Server 2000 at Wed Oct 11 15:27:09 2006
Closing setup library ... done
---
Installing AVG for Exchange Server at Wed Oct 11 15:29:16 2006
Closing setup library ... done
---
Installing AVG for Exchange Server 2000 at Tue Oct 17 12:40:44 2006
STORE.EXE version = 6.5.6944.3
Installation directory: C:\AVG4ES2K
Installation phase: 0
Copying file setupes.exe to C:\AVG4ES2K\setupes.exe
Copying file setupes.dll to C:\AVG4ES2K\setupes.dll
Copying file setupes.lng to C:\AVG4ES2K\setupes.lng
Copying file setwzes.dll to C:\AVG4ES2K\setwzes.dll
Copying file avg4es2k.dll to C:\AVG4ES2K\avg4es2k.dll
Copying file avgintf.dll to C:\AVG4ES2K\avgintf.dll
Copying file avg4es2ksi.dll to C:\AVG4ES2K\avg4es2ksi.dll
Copying file avg4es2k.xml to C:\AVG4ES2K\dat\avg4es2k.xml
Copying file expat.dll to C:\WINDOWS\system32\expat.dll
Progress: Program registration
Progress: Restarting the Store service, please wait

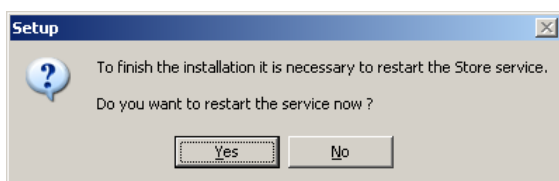
```

È inoltre possibile visualizzare più tardi il log file dell'installazione nella cartella temporanea del sistema.

Fare clic sul pulsante **OK** nella finestra **Installazione conclusa** per chiudere la finestra di dialogo del programma di installazione.

3.2.7. Riavvio del servizio Archivio informazioni

Durante il processo di installazione o dopo aver chiuso la finestra di dialogo del programma di installazione, verrà richiesto di riavviare il servizio Archivio informazioni di Exchange 2000/2003 Server:



Fare clic sul pulsante **Sì** per riavviare il servizio Archivio informazioni con tutti i componenti di **AVG per Exchange 2000/2003** inclusi. Sarà quindi possibile cominciare a utilizzare il prodotto.

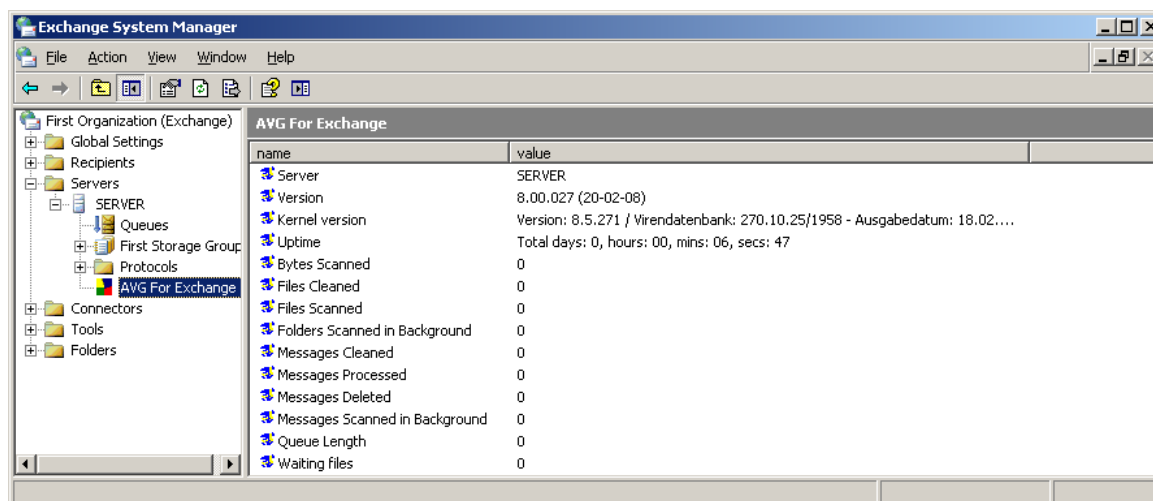
Nota: il riavvio del servizio renderà il server non raggiungibile per qualche minuto. Avvisare gli utenti prima di riavviare il servizio, in quanto tutti gli utenti in linea verranno automaticamente disconnessi durante il riavvio.

3.3. Configurazione

Quando il servizio Archivio informazioni di Exchange 2000/2003 Server viene riavviato dopo l'installazione di **AVG for MS Exchange 2000/2003 Server**, non è necessaria nessun'altra azione per avviarlo.

3.3.1. Stato

Per visualizzare lo stato di **AVG**, avviare l'applicazione Gestore di sistema di Exchange MS. Nel ramo Server della struttura dei controlli (*sul lato sinistro della finestra principale*) selezionare il server specifico. Il ramo AVG per Exchange si trova la sottostruttura del server. Selezionando questo ramo verrà visualizzata una finestra informativa che mostra i vari dati che possono essere visionati.



The screenshot shows the Exchange System Manager interface. On the left, a tree view shows the hierarchy: First Organization (Exchange) > Servers > SERVER > Protocols > AVG For Exchange. The main pane displays a table with the following data:

name	value
Server	SERVER
Version	8.00.027 (20-02-08)
Kernel version	Version: 8.5.271 / Virendatenbank: 270.10.25/1958 - Ausgabedatum: 18.02....
Uptime	Total days: 0, hours: 00, mins: 06, secs: 47
Bytes Scanned	0
Files Cleaned	0
Files Scanned	0
Folders Scanned in Background	0
Messages Cleaned	0
Messages Processed	0
Messages Deleted	0
Messages Scanned in Background	0
Queue Length	0
Waiting files	0

Tra le informazioni visualizzate nella finestra sono presenti il nome del server, la versione dell'applicazione, la versione del database, la versione del kernel e il tempo totale di esecuzione del programma dall'ultimo riavvio. Inoltre, vengono visualizzate le voci che informano sulle prestazioni dell'antivirus (*contatori di Performance Monitor*).

AVG per MS Exchange 2000/2003 Server esegue la scansione di tutti i messaggi nei database delle cartelle pubbliche e private. Se viene rilevato un virus, AVG per MS Exchange 2000/2003 Server scrive un messaggio nel Log file di AVG e nel Log degli eventi.

3.3.2. VSAPI 2.0

La scansione **API 2.0** (VSAPI 2.0 come indicato in MS Exchange 2000 Server) non consente l'eliminazione dei file infetti dei messaggi e-mail. Dato che non è possibile eliminare gli allegati infetti da virus dei messaggi e-mail, viene modificato il nome del file: AVG per Exchange 2000/2003 Server aggiunge l'estensione .virusinfo.txt al nome del file originale. Al contenuto del file viene sovrascritto un messaggio relativo al virus noto. Se il virus viene trovato direttamente nel messaggio, all'intero corpo del messaggio viene sovrascritta una nota che informa del rilevamento del virus nel messaggio.

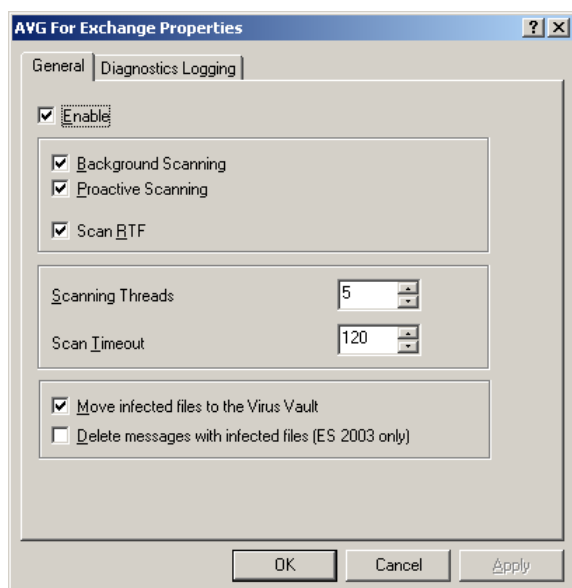
La scansione **API 2.5** (VSAPI 2.5 come indicato in MS Exchange 2003 Server) consente anche l'eliminazione dei messaggi infetti. Questa funzionalità può essere configurata nella finestra di dialogo per la configurazione di AVG per MS Exchange 2000/2003 Server.

3.3.3. Proprietà generali

È possibile aprire la finestra di configurazione di AVG per Exchange 2000/2003 Server facendo clic con il pulsante destro del mouse sul ramo **AVG per Exchange** e selezionando la voce **Proprietà**. In alternativa, è possibile aprire la finestra utilizzando il pulsante **Azione** nel menu superiore.

La finestra di configurazione **Proprietà di AVG per Exchange** è formata da due schede. Qui è possibile modificare le impostazioni della scansione dei virus nei messaggi e-mail e l'operazione di registrazione.

Scheda Generale



Nella scheda **Generale** si trovano varie opzioni preimpostate relative alle prestazioni di scansione dei virus nei messaggi e-mail di AVG per MS Exchange 2000/2003 Server:

- **Abilita** : consente di abilitare o disabilitare la scansione della posta.
- **Scansione in background** : consente di abilitare o disabilitare il processo di scansione in background. La scansione in background è una delle funzionalità dell'interfaccia dell'applicazione VSAPI 2.0/2.5. Fornisce la scansione in base ai thread dei database di messaggistica di Exchange. Quando nelle cartelle delle cassette postali degli utenti viene rilevato un elemento che non è stato mai esaminato, viene inviato ad AVG per Exchange 2000/2003 Server per la scansione. La scansione e la ricerca di oggetti non esaminati vengono eseguite in parallelo.
- Un thread specifico di bassa priorità viene utilizzato per ciascun database, che garantisce che altre attività (ad esempio l'archiviazione di messaggi e-mail nel database Microsoft Exchange) vengano eseguite come preferenziali.
- **Scansione proattiva** : consente di abilitare o disabilitare la funzione di scansione proattiva di VSAPI 2.0/2.5. La scansione proattiva si trova nella gestione della priorità dinamica degli elementi nella coda di scansione. Gli elementi dalla priorità più bassa non vengono esaminati prima del termine della scansione di tutti gli elementi ad alta priorità (di frequente forniti su richiesta nella coda). Tuttavia, la priorità di un elemento aumenta se un client tenta di utilizzarlo, quindi la precedenza degli elementi cambia a seconda dell'attività degli utenti .

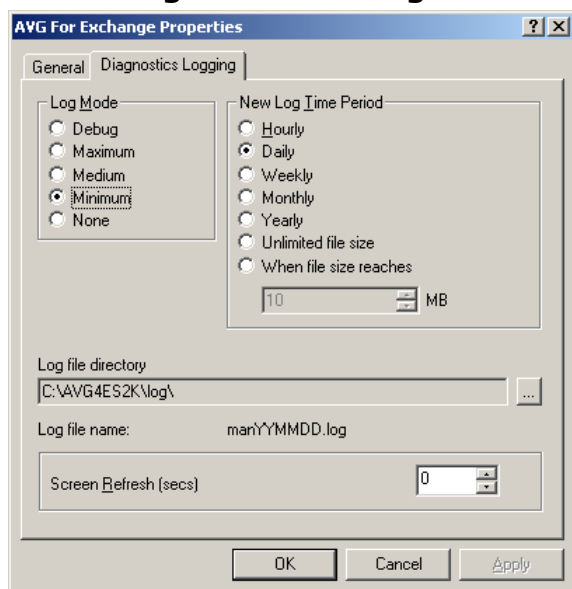
- **Scansione RTF** : consente di specificare se eseguire la scansione del tipo di file RTF.
- **Thread di scansione** : per impostazione predefinita il processo di scansione viene suddiviso in thread per migliorare le prestazioni globali della scansione grazie a un determinato livello di parallelismo. Qui è possibile modificare il numero dei thread. Il numero predefinito di thread è calcolato come il doppio del 'numero dei processori' più uno.
- **Campo Timeout scansione** : l'intervallo massimo continuo (in secondi) di accesso al messaggio in fase di scansione da parte di un thread.
- **Sposta file infetti in Quarantena virus** : se selezionato, i file infetti dei messaggi e-mail vengono spostati nell'ambiente di quarantena **Quarantena virus AVG**.
- **Elimina messaggi con file infetti (solo ES 2003)** : una volta selezionata questa voce, vengono eliminati i messaggi in cui viene rilevato un virus. Se questa voce è deselezionata, il messaggio e-mail infetto viene recapitato al destinatario, ma l'allegato infetto viene sostituito con un file di testo contenente informazioni sul virus rilevato. Questa opzione è disponibile solo in VSAPI 2.5 in Exchange 2003 Server.

In genere, le funzionalità di questa scheda sono estensioni per l'utente dei servizi dell'interfaccia di applicazione Microsoft VSAPI 2.0/2.5. Per informazioni dettagliate su VSAPI 2.0/2.5, vedere i seguenti collegamenti e i collegamenti accessibili da essi:

- <http://support.microsoft.com:80/support/kb/articles/Q285/6/67.ASP> per informazioni generali su VSAPI 2.0 in Exchange 2000 Server Service Pack 1
- <http://support.microsoft.com/default.aspx?scid=kb;en-us;328841&Product=exch2k> per informazioni sull'interazione tra il software antivirus e Exchange
- <http://support.microsoft.com/default.aspx?scid=kb;en-us;823166> per informazioni sulle funzionalità aggiuntive di VSAPI 2.5 in Exchange 2003 Server.

Nota: il comportamento della scansione è controllato dall'applicazione AVG File Server. Dal menu principale dell'applicazione scegliere Strumenti/Impostazioni avanzate. (Vedere il capitolo [Scansione e-mail](#)).

3.3.4. Registrazione diagnostica



In questa scheda è possibile definire la frequenza di registrazione della scansione virus e il comportamento generale. Vari campi sono preimpostati nella scheda Registrazione diagnostica:

- **Modalità di registrazione** : consente di regolare la quantità di informazioni da registrare.
- **Intervallo nuova registrazione** : consente di definire l'intervallo di creazione e possibilmente la dimensione dei nuovi log file.
- **Cartella Log file** : consente di modificare la posizione del log file predefinito.
- **Nome Log file** : consente di modificare il nome del log file predefinito.
- **Aggiorna schermata (sec)** : consente di specificare la frequenza di aggiornamento della schermata del monitoraggio in linea, visualizzata nella finestra informativa di AVG per Exchange 2000/2003 Server.

3.4. Monitoraggio del server

3.4.1. Monitoraggio in linea

Server	SERVER
Version	8.00.027 (20-02-08)
Kernel version	Version: 8.5.271 / Virendatenbank: 270.10.25/1958 - Ausgabedatum: 18.02....
Uptime	Total days: 0, hours: 00, mins: 17, secs: 27
Bytes Scanned	0
Files Cleaned	0
Files Cleaned/sec	0.000
Files Scanned	0
Files Scanned/sec	0.000
Folders Scanned in Background	0
Messages Cleaned	0
Messages Cleaned/sec	0.000
Messages Processed	0
Messages Processed/sec	0.000
Messages Deleted	0
Messages Deleted/sec	0.000
Messages Scanned in Background	0
Queue Length	0
Waiting files	0

Nella finestra informativa AVG per MS Exchange 2000/2003 Server (*Vedere [l'inizio della sezione per sapere come visualizzarla.](#)*), sono visualizzati vari campi:

Nelle prime quattro voci vengono fornite informazioni generali sul server e sullo stato di AVG per Exchange 2000/2003 Server:

- **Server** : nome del server
- **Versione** : versione di AVG per Exchange 2000/2003 Server
- **Versione del kernel**: versione del kernel Antivirus e del database interno dei virus
- **Tempo di attività** : tempo totale trascorso dall'ultimo riavvio di Exchange 5.x Server

Le altre voci rappresentano specifici contatori di Performance Monitor VSAPI 2.0/2.5 relativi alla scansione dei virus di Exchange 2000/2003 Server. I contatori sono descritti nel seguente modo:

- **Byte esaminati** : numero totale di byte nei file elaborati dalla scansione virus
- **File ripuliti** : numero totale di file separati ripuliti dalla scansione virus
- **File ripuliti al secondo** : frequenza di pulitura dei file separati da parte della scansione virus

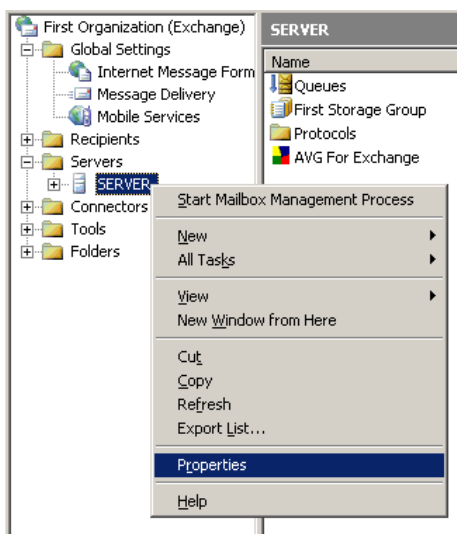
- **File messi in quarantena** : numero totale di file separati messi in quarantena dalla scansione virus
- **File messi in quarantena al secondo** : frequenza con cui i file separati vengono messi in quarantena dalla scansione virus
- **Cartelle esaminate in background** : numero totale delle cartelle elaborate dalla scansione in background
- **Messaggi ripuliti** : numero totale di messaggi di livello superiore ripuliti dalla scansione virus
- **Messaggi ripuliti al secondo** : frequenza di pulitura dei messaggi di livello superiore da parte della scansione virus
- **Messaggi messi in quarantena** : numero totale di messaggi di livello superiore messi in quarantena dalla scansione virus
- **Messaggi messi in quarantena al secondo** : frequenza con cui i messaggi di livello superiore vengono messi in quarantena dalla scansione virus
- **Messaggi elaborati** : valore cumulativo del numero totale di messaggi di livello superiore elaborati dalla scansione virus
- **Messaggi elaborati al secondo** : frequenza di elaborazione dei messaggi di livello superiore da parte della scansione virus
- **Messaggi esaminati in background** : numero totale dei messaggi elaborati dalla scansione in background
- **Messaggi eliminati** : numero totale dei messaggi sospetti eliminati dalla scansione virus (disponibile solo in VSAPI 2.5)
- **Messaggi eliminati al secondo** : frequenza di eliminazione dei messaggi sospetti da parte della scansione virus (disponibile solo in VSAPI 2.5)
- **Lunghezza coda** : numero attuale di richieste in sospeso accodate per la scansione virus
- **File in attesa** : numero dei file in attesa di essere esaminati

3.4.2. Log degli eventi

Tranne nel monitoraggio in linea di AVG per MS Exchange 2000/2003 Server, è possibile configurare la registrazione degli eventi relativi alla scansione virus all'interno del **Log degli eventi**. Gli eventi disponibili ricoprono molti argomenti, quali le note di caricamento delle librerie dei programmi, gli eventi di rilevamento dei virus, avvisi di risoluzione dei problemi e così via.

È possibile impostare il livello di registrazione di Exchange VSAPI 2.0/2.5 nella finestra principale del *Gestore di sistema di Exchange* (come mostrato all'[inizio di questa sezione](#)).

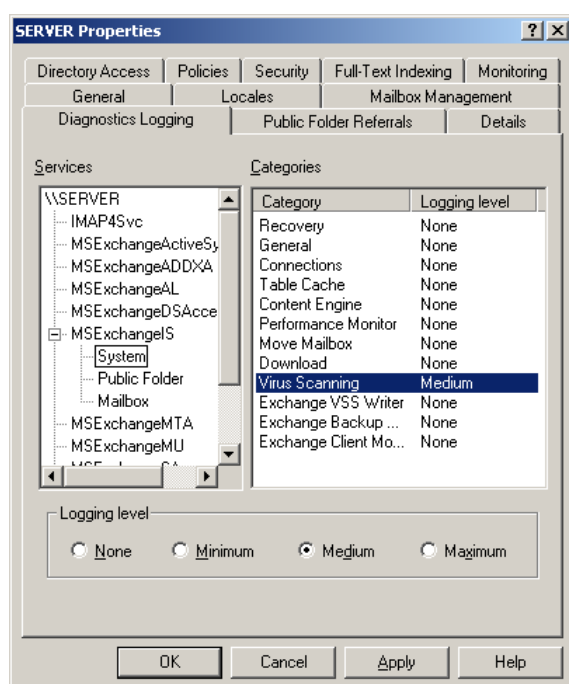
- Fare doppio clic sul ramo **Server** nella struttura dei controlli
- Selezionare il server specifico (un esempio di nome del server è evidenziato nella seguente figura)
- Fare clic con il pulsante destro del mouse sul nome del server e selezionare la voce **Proprietà** dal menu di scelta rapida



- Viene visualizzata la finestra **Proprietà**.
- Passare alla scheda **Registrazione diagnostica**
- Dalla struttura **Servizi** selezionare la cartella MExchangeIS / Sistema
- Dall'elenco **Categorie** aperto selezionare la voce **Scansione virus** e scegliere

il livello di registrazione desiderato dal componente Log degli eventi del sistema operativo. Sono disponibili i seguenti livelli:

- Nessuno
- Minimo
- Medio
- Massimo



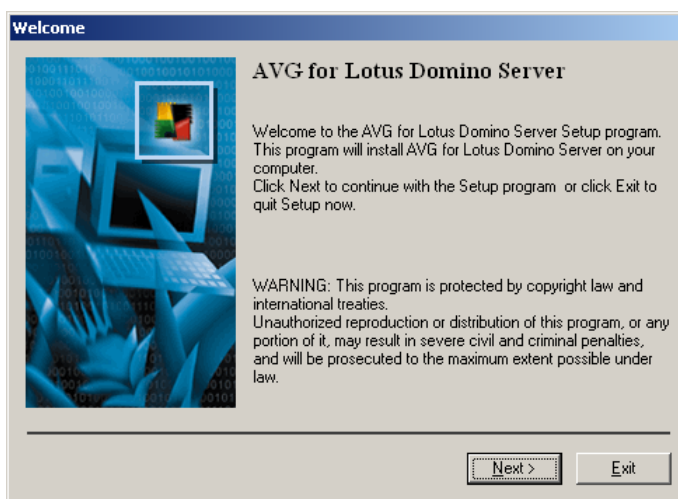
Nota: nel seguente collegamento è disponibile la descrizione completa degli eventi di VSAPI 2.0/2.5: <http://support.microsoft.com/default.aspx?scid=kb;EN-US;294336>.

4. AVG for Lotus Notes/Domino Server

4.1. Installazione

4.1.1. Avvio dell'installazione

Eseguendo il pacchetto di installazione verrà visualizzata la schermata di introduzione. Premere il pulsante **Avanti** per continuare con l'installazione.



4.1.2. Contratto di licenza

Nella finestra successiva viene fornito l'intero contenuto del **contratto di licenza**. Leggere attentamente il contratto e, se si accettano tutti i termini, confermare l'approvazione facendo clic sul pulsante **Accetto**.

4.1.3. Registrazione

In questa schermata deve essere immesso il numero di licenza di **AVG 8.5 Email Server Edition**.

Se si è utilizzato un numero di licenza di **AVG 8.5 Email Server Edition** durante l'installazione di **AVG 8.5 File Server Edition**, questa schermata non verrà visualizzata. Tuttavia se **AVG 8.5 Email Server Edition** e **AVG 8.5 File Server Edition** sono stati acquistati separatamente, sarà necessario immettere il numero di licenza per **AVG 8.5 Email Server Edition**.

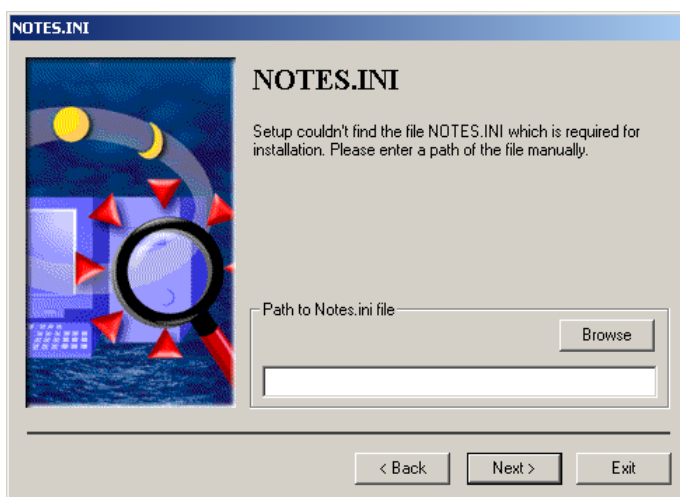
Fare clic sul pulsante **Avanti** per confermare le informazioni visualizzate.

4.1.4. Posizione

Una volta accettati i termini del contratto di licenza, verrà richiesto di selezionare la cartella d'installazione di destinazione. I dati e i file di programma di **AVG per Lotus Notes/Domino Server** verranno installati direttamente nella cartella di Lotus Notes/Domino. Premere il pulsante Sfoglia per selezionare un percorso diverso da quello predefinito, anche se è consigliabile mantenere il percorso predefinito. Fare clic sul pulsante **Avanti** per continuare.

4.1.5. File Notes.ini

Per installare correttamente **AVG per Lotus Notes/Domino Server** è necessario individuare il file di configurazione NOTES.INI del server Lotus Notes/Domino. Se NOTES.INI non viene trovato automaticamente, verrà richiesto di impostare manualmente il percorso (facendo clic sul pulsante Sfoglia o immettendo direttamente il percorso completo). Fare clic sul pulsante **Avanti** per continuare.



4.1.6. Installazione conclusa

Una volta copiati i file necessari nel disco rigido, l'installazione è completata.

4.1.7. Riavvio del server di posta

Per completare l'installazione, riavviare il server Lotus Notes/Domino. Verrà automaticamente avviato AVG per Lotus Notes/Domino Server (servizi del server AvgScan e AvgMail) e creati i database di AVG (Configurazione, Log e Quarantena). Se necessario, è possibile bloccare successivamente questi elementi nelle sezioni di

configurazione appropriate.

Il computer sta ricevendo la protezione più completa e affidabile contro le minacce da virus.

Verranno installati i seguenti file:

- Directory del programma di Lotus Notes/Domino:
 - navgscan.exe: applicazione del server per il controllo dei database
 - navgmail.exe: applicazione del server per il controllo antivirus della posta
 - navghook.dll: libreria per la conservazione della posta nel database MAIL.BOX fino a che non viene esaminata alla ricerca di virus
- Directory dei dati di Lotus Notes/Domino:
 - avgsetup.ntf: modello del database di configurazione
 - avglog.ntf: modello del database dei log
 - avgvirus.ntf: modello di quarantena virus
 - avgsetup.nsf: database di configurazione
 - avglog.nsf: database dei log
 - avgvirus.nsf: database di quarantena virus

4.2. Avvio programma

AVG for Lotus Notes/Domino Server viene avviato automaticamente al riavvio del server Lotus Notes/Domino.

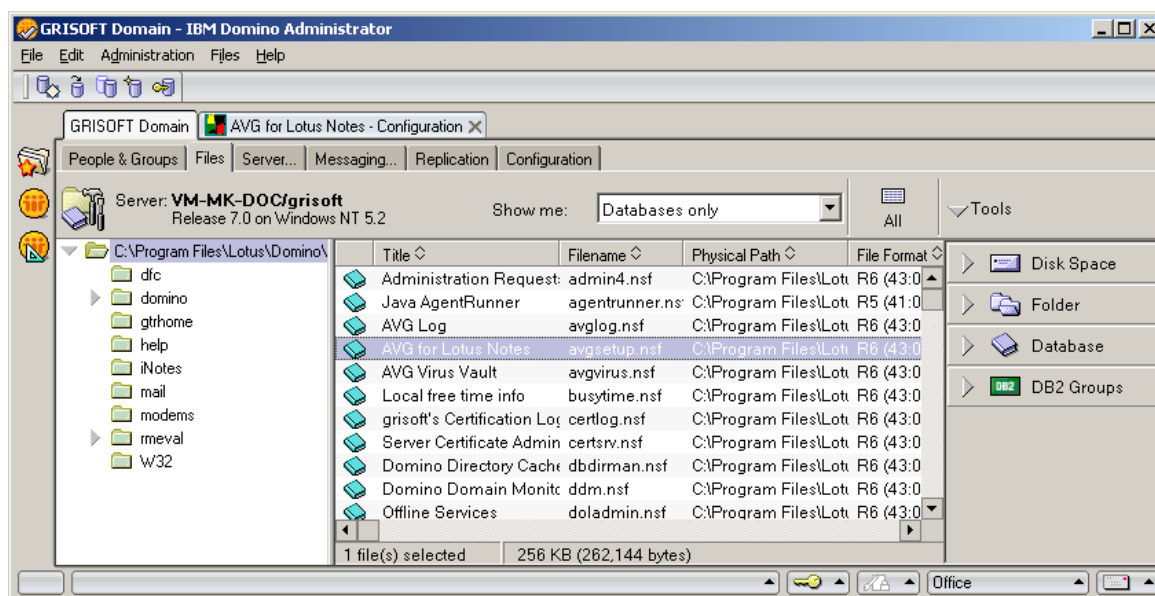
Le impostazioni predefinite di **AVG for Lotus Notes/Domino Server** includono:

- scansione di tutti i messaggi e-mail con allegati
- verrà aggiunto un messaggio di certificazione ai messaggi e-mail che non sono infetti, che non includono allegati della firma e che non sono stati crittografati

- i file in entrata considerati infetti vengono inviati al destinatario con un messaggio contenente dettagli sul file e sul virus
- i messaggi e-mail in uscita contenenti allegati infetti vengono restituiti al mittente con informazioni relative agli oggetti infetti e ai virus corrispondenti; i messaggi e-mail infetti non vengono recapitati al destinatario.

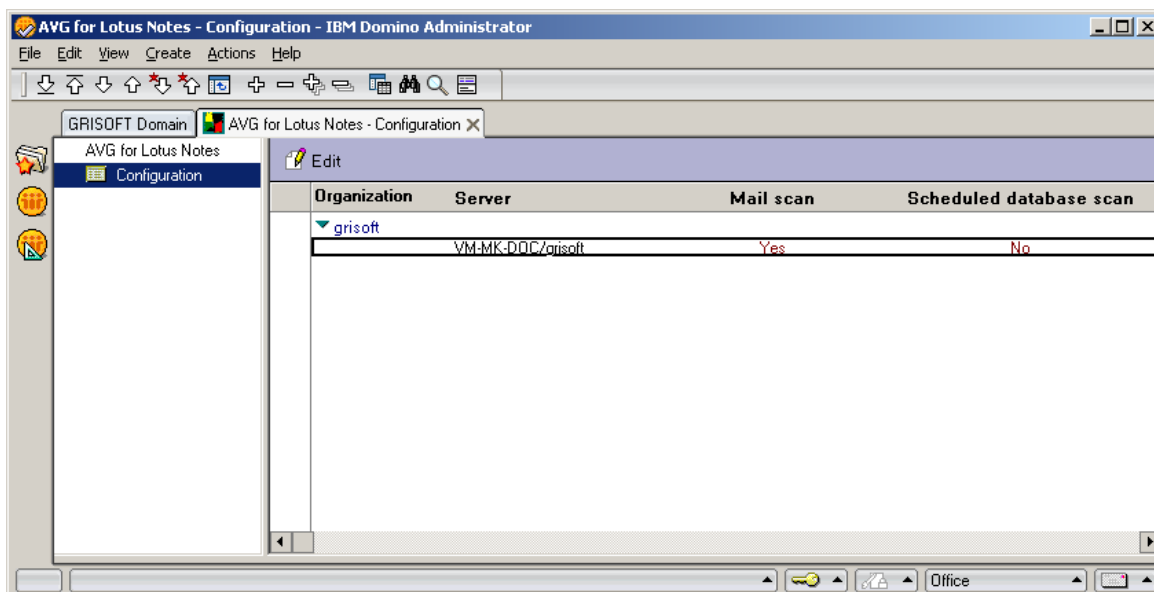
È possibile modificare facilmente la configurazione predefinita di **AVG for Lotus Notes/Domino Server** con l'utilità Domino Administrator. Una volta selezionata la scheda **File** nella finestra iniziale, verranno visualizzati tre file relativi ad AVG (letteralmente, database di Lotus) tra i file da amministrare:

- **Log AVG** (vedere la sezione [Log file AVG](#))
- **AVG per Lotus Notes** (vedere la sezione [Avvio del programma](#))
- **Quarantena virus AVG** (vedere la sezione [Quarantena virus AVG](#))

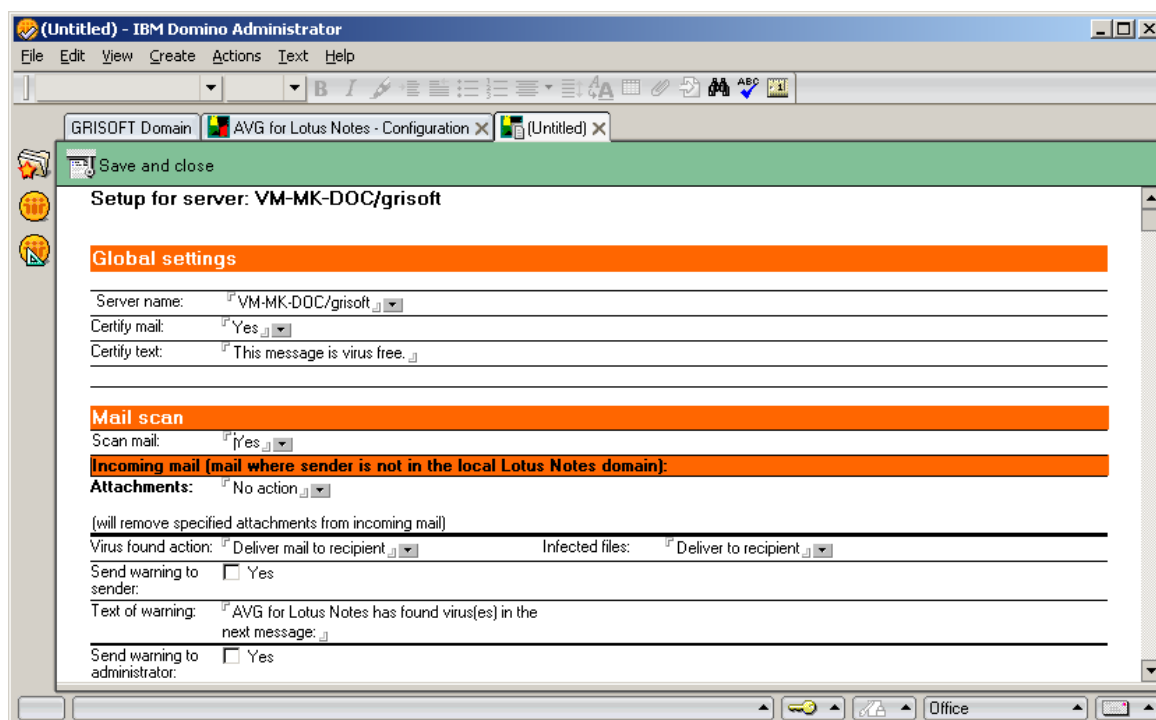


4.3. Configurazione

Fare doppio clic su **AVG per Lotus Notes** nella finestra principale dell'utilità dell'amministratore o nella scheda **File** per aprire la finestra **AVG per Lotus Notes: configurazione**.



In questa finestra selezionare il server in cui si desidera posizionare il database di configurazione di AVG. Fare doppio clic sul campo del server oppure sul pulsante Modifica posto sopra l'elenco dei server. Viene aperta una nuova finestra senza nome nell'ambiente dell'utilità dell'amministratore di Lotus.



È possibile controllare completamente la scansione e il comportamento della gestione dei messaggi e-mail infetti di AVG per Lotus Notes/Domino Server. Inoltre, è possibile pianificare più scansioni del database di Lotus. Per salvare le modifiche apportate alla configurazione, fare clic sul pulsante Salva e chiudi nella parte superiore della finestra.

Le opzioni di configurazione che corrispondono completamente ai campi visualizzati nelle schermate sopra elencate sono le seguenti:

- [Impostazioni globali](#): da qui è possibile specificare i dettagli del server
- [Scansione posta](#): da qui è possibile specificare le impostazioni dei messaggi e-mail in entrata e in uscita
- [Scansione pianificata del database](#): da qui è possibile specificare la frequenza e la profondità di scansione del database

4.3.1. Impostazioni Globali

- **Nome del server** : nome del server corrente.
- **Certifica posta** : consente di scegliere se AVG per Lotus Notes/Domino deve

certificare i messaggi e-mail.

- **Testo di certificazione** : consente di modificare il testo di certificazione (ad esempio, "Il messaggio non contiene virus...").

4.3.2. Scansione della posta

- **Esegui scansione posta** : consente di attivare o disattivare la scansione antivirus automatica dei messaggi e-mail.
- **Posta in entrata** (un messaggio e-mail in cui il mittente non è nel dominio Lotus Notes locale)
 - **Allegati** : consente di attivare la definizione dell'estensione dei file allegati ai messaggi e-mail che devono essere automaticamente rimossi dai messaggi. Gli allegati con estensioni definite dall'utente verranno automaticamente rimossi da un messaggio e-mail in entrata, indipendentemente dal fatto che il file identificato sia o meno infetto da un virus. Le azioni possibili sono:
 - **Nessun intervento**: gli allegati in entrata non vengono filtrati o rimossi.
 - **Rimuovi**: gli allegati definiti dall'utente vengono rimossi dai messaggi e-mail in cui è stato rilevato un virus, quindi eliminati.
 - **Rimuovi e memorizza in Quarantena virus**: gli allegati definiti dall'utente vengono rimossi dai messaggi in cui è stato rilevato un virus e spostati nella Quarantena virus.

È possibile scegliere le estensioni dei file allegati dall'elenco di parole chiave (oppure è possibile digitarne una nuova se l'estensione desiderata non è nell'elenco) in un nuovo campo Estensioni quando viene selezionata l'azione Rimuovi o Rimuovi e memorizza in Quarantena virus.

Inoltre, è possibile digitare del testo personalizzato da inserire nel corpo del messaggio e-mail dopo che è stata elaborata l'azione desiderata. Immettere un testo opzionale nel campo Testo informativo in messaggio e-mail.

- **Azione virus rilevato** : consente di specificare l'azione da eseguire se viene rilevato un virus in un messaggio e-mail in entrata:
 - **Invia posta a destinatario**: i messaggi e-mail infetti vengono

inviati al destinatario con un avviso relativo al virus e al file infetto aggiunto.

- **Restituisci posta al mittente**: i messaggi e-mail infetti vengono restituiti al mittente come non recapitabili con l'opzione che consente di aggiungere un avviso relativo al virus trovato.
- **File infetti**: le impostazioni aggiuntive specificano se gli allegati infetti vengono rimossi dal messaggio e-mail e/o spostati in Quarantena virus AVG. Il campo File infetti consente di specificare l'azione da eseguire sui file infetti da virus. Di seguito sono indicate le azioni possibili:

Rimuovi : i file infetti vengono rimossi dall'e-mail.

Rimuovi e memorizza in Quarantena virus : i file infetti vengono rimossi dal messaggio e-mail e memorizzati nella Quarantena virus locale.

Memorizza in Quarantena virus e invia a destinatario : i file infetti vengono mantenuti nel messaggio e-mail e le copie vengono memorizzate nella Quarantena virus locale.

Invia a destinatario : i file infetti vengono mantenuti nel messaggio e-mail e consegnati al destinatario.

- **Invia avviso a destinatario/mittente** : selezionare questo campo se si desidera avvisare il destinatario/mittente (a seconda se si è scelto Invia posta a destinatario o Restituisci posta al mittente) del messaggio e-mail infetto da virus.
- **Testo dell'avviso** : consente di modificare il testo del messaggio predefinito incluso nel messaggio e-mail infetto se è stata precedentemente selezionata l'opzione Invia avviso a destinatario/mittente.
- **Invia avviso all'amministratore** : se questo campo è selezionato, viene inviato un messaggio agli amministratori specificati nel campo Amministratori quando un messaggio e-mail in entrata viene rilevato come infetto da virus. È possibile modificare il testo del messaggio di avviso nel relativo campo Testo dell'avviso.

- **Impostazioni della posta in uscita**

- **Azione virus rilevato** : consente di specificare l'azione da eseguire se

viene rilevato un virus in un messaggio e-mail in uscita:

- **Invia posta a destinatario**: i messaggi e-mail infetti vengono inviati al destinatario con un avviso relativo al virus e al file infetto aggiunto.
- **Restituisci posta al mittente**: i messaggi e-mail vengono restituiti al mittente come non recapitabili con l'opzione che consente di aggiungere un avviso relativo al virus trovato.
- **File infetti**: le impostazioni aggiuntive specificano se gli allegati infetti vengono rimossi dal messaggio e-mail e/o spostati in Quarantena virus AVG. Il campo File infetti consente di specificare l'azione da eseguire sui file infetti da virus. Di seguito sono indicate le azioni possibili:

Rimuovi : i file infetti vengono rimossi dall'e-mail.

Rimuovi e memorizza in Quarantena virus : i file infetti vengono rimossi dal messaggio e-mail e memorizzati nella Quarantena virus locale.

Memorizza in Quarantena virus e invia a destinatario : i file infetti vengono mantenuti nel messaggio e-mail e le copie vengono memorizzate nella Quarantena virus locale.

Invia a destinatario : i file infetti vengono mantenuti nel messaggio e-mail e consegnati al destinatario.

- **Invia avviso a destinatario/mittente** : selezionare questo campo se si desidera avvisare il destinatario/mittente (a seconda se si è scelto Invia posta a destinatario o Restituisci posta al mittente) del messaggio e-mail infetto da virus.
- **Testo dell'avviso** : consente di modificare il testo del messaggio predefinito incluso nel messaggio e-mail infetto se è stata precedentemente selezionata l'opzione Invia avviso a destinatario/mittente.
- **Invia avviso all'amministratore** : se questo campo è selezionato, viene inviato un messaggio agli amministratori specificati nel campo Amministratori quando un messaggio e-mail in uscita viene rilevato come infetto da virus. È possibile modificare il testo del messaggio di avviso nel relativo campo Testo dell'avviso.

4.3.3. Scansione pianificata del database

Scheduled database scan:	
Scan attimes:	Scan <input type="checkbox"/> All attachments
Repeat interval of:	minutes
Days of week:	Infected files: <input type="checkbox"/> Leave in the document
Scan:	<input type="checkbox"/> All databases
List of databases (files to scan):	
Send warning to administrator:	<input type="checkbox"/> Yes

In questa area del modulo di configurazione di AVG per Lotus Notes/Domino Server è possibile programmare la scansione dei database del server. Sono disponibili vari campi:

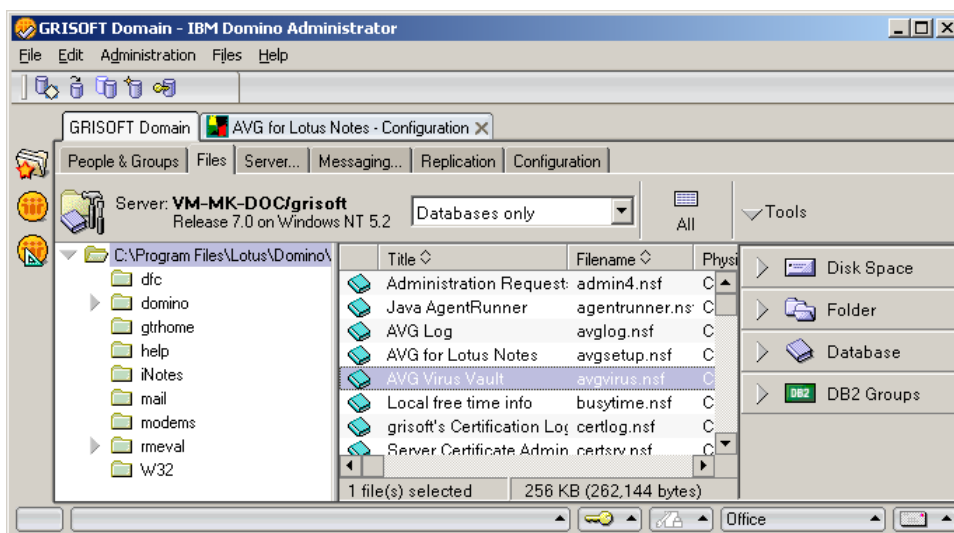
- **Scansione a intervalli** : consente di specificare un intervallo di tempo e/o l'ora esatta in cui AVG per Lotus Notes/Domino Server deve eseguire la scansione dei database.
- **Intervallo di ripetizione di** : consente di specificare un intervallo di tempo (in minuti) che specifica la frequenza di scansioni durante gli intervalli specificati nel campo Scansione a intervalli.
- **Giorni della settimana** : consente di scegliere i giorni di esecuzione del controllo dei database
- **Scansione** (campo relativo agli allegati): consente di specificare se controllare tutti gli allegati oppure solo quelli con le estensioni specificate nel campo Estensioni.
- **File infetti**: consente di specificare l'azione da eseguire sui file infetti da virus. Di seguito sono indicate le azioni possibili:
 - **Rimuovi**: i file infetti vengono rimossi dal documento.
 - **Rimuovi e memorizza in Quarantena virus** : i file infetti vengono rimossi dal documento e memorizzati nella Quarantena virus locale.
 - **Lascia nel documento**: i file infetti vengono mantenuti nel documento.
- **Scansione** (campi relativi ai database): consente di specificare se eseguire la scansione di tutti i database del server o solo di quelli specificati nel campo Elenco dei database (file da esaminare).
- **Invia avviso all'amministratore** : se questo campo è selezionato,

viene inviato un messaggio agli amministratori specificati nel campo Amministratori quando viene rilevato un virus durante la scansione del database. È possibile modificare il testo del messaggio di avviso nel relativo campo Testo dell'avviso. È possibile definire la riga Oggetto del messaggio. Nel corpo del messaggio viene incluso un elenco dei file infetti (con i collegamenti) e dei virus rilevati.

Nota: le prestazioni del motore di scansione e il filtro degli allegati sono controllati da AVG. Tenere presente che generalmente le impostazioni del plug-in non possono essere configurate in AVG. Funzionalità come l'attivazione e la disattivazione della scansione dei messaggi e-mail e la certificazione della posta possono essere configurate solo tramite i database di AVG per Lotus Notes/Domino Server.

4.4. Quarantena virus AVG

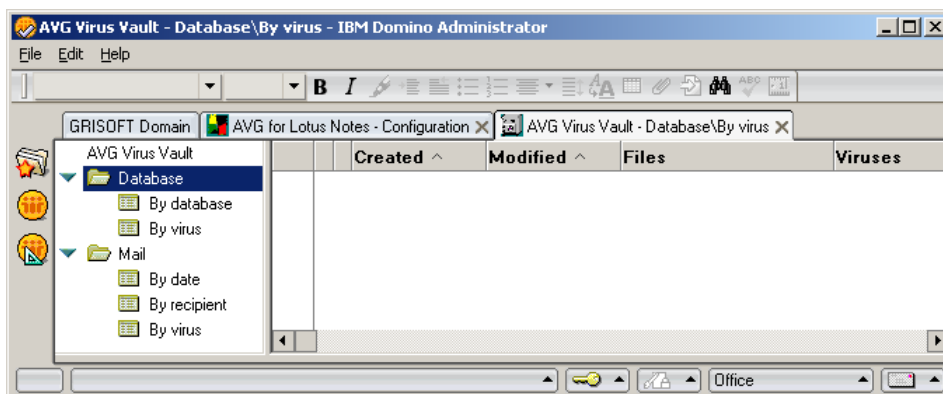
AVG for Lotus Notes/Domino Server La Quarantena virus è un database del server speciale in cui è possibile mettere i file infetti da virus per una ulteriore gestione protetta (eliminazione o ripristino) senza rischi per il resto delle risorse del sistema.



Nell'ambiente dell'amministratore di Lotus Notes/Domino Server è possibile accedere alla Quarantena virus tramite il database **Quarantena virus AVG**. Tenere presente che questo database non ha niente a che vedere con l'applicazione Quarantena virus AVG. È un database di Lotus Notes/Domino Server speciale. Fare doppio clic sul campo corrispondente nella finestra principale dell'utilità dell'amministratore di Lotus o nella scheda **File** per aprire una nuova finestra.

È possibile esaminare i virus memorizzati nella Quarantena virus secondo i seguenti

parametri di raggruppamento:



- **Raggruppati per database** (file di database infetti da virus rilevati durante le scansioni)

Un ulteriore ordinamento è suddiviso in due categorie:

- Per database
- Per virus

Per impostazione predefinita, in ogni categoria vengono visualizzati quattro campi:

- **Creato** : il timestamp di creazione del database.
- **Modificato** : il timestamp di modifica del database.
- **File** : i file infetti.
- **Virus** : l'identificazione dei virus rilevati.

- **Raggruppati per posta**

Un ulteriore ordinamento è suddiviso in tre categorie:

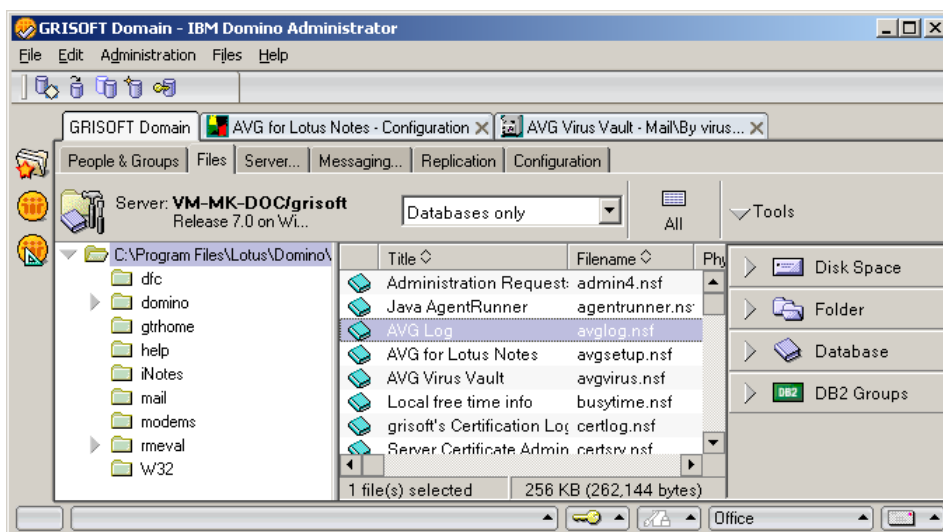
- Per data
- Per destinatario
- Per virus

Per impostazione predefinita, in ogni categoria vengono visualizzati cinque campi:

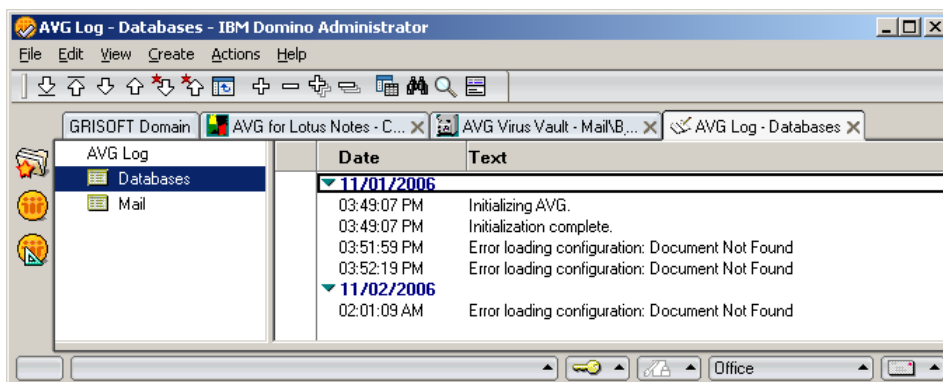
- **Ora** : l'ora di consegna del messaggio e-mail infetto.
- **Per** : le informazioni relative al destinatario.
- **Da** : le informazioni relative al mittente.
- **File** : l'identificazione dei file infetti.
- **Virus** : l'identificazione dei virus rilevati.

4.5. Log File di AVG

Le informazioni sugli eventi di **AVG for Lotus Notes/Domino Server** registrati durante l'esecuzione del server sono archiviate nel **Log file di AVG**. È possibile rivedere ed esaminare ulteriormente vari eventi, quali l'avanzamento dell'inizializzazione, i rilevamenti di virus e così via.



Nell'ambiente dell'amministratore di Lotus Notes/Domino Server è possibile accedere al **Log file di AVG** tramite il **database del Log file di AVG**. Fare doppio clic sul campo corrispondente nella finestra principale dell'utilità dell'amministratore di Lotus o nella scheda **File** per aprire una nuova finestra.

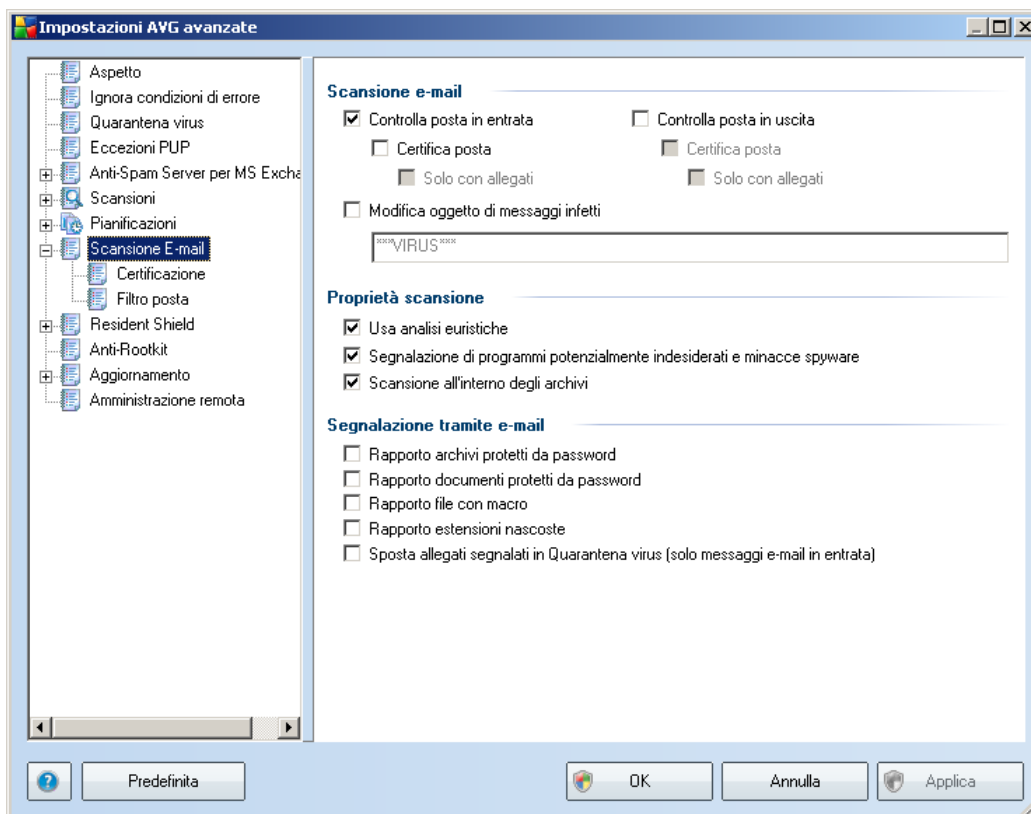


Sono presenti due campi per entrambe le cartelle **Database** e **Posta**. Si tratta di:

- **Data** : timestamp del record registrato.
- **Testo** : testo delle informazioni sul log.

5. Scansione E-mail

Le impostazioni di **Scansione e-mail** sono configurate da AVG File Server Edition. Dal menu principale dell'applicazione scegliere **Strumenti/Impostazioni avanzate**. Quindi dal menu a sinistra nella finestra di dialogo **Impostazioni avanzate** scegliere la voce **Scansione e-mail**.



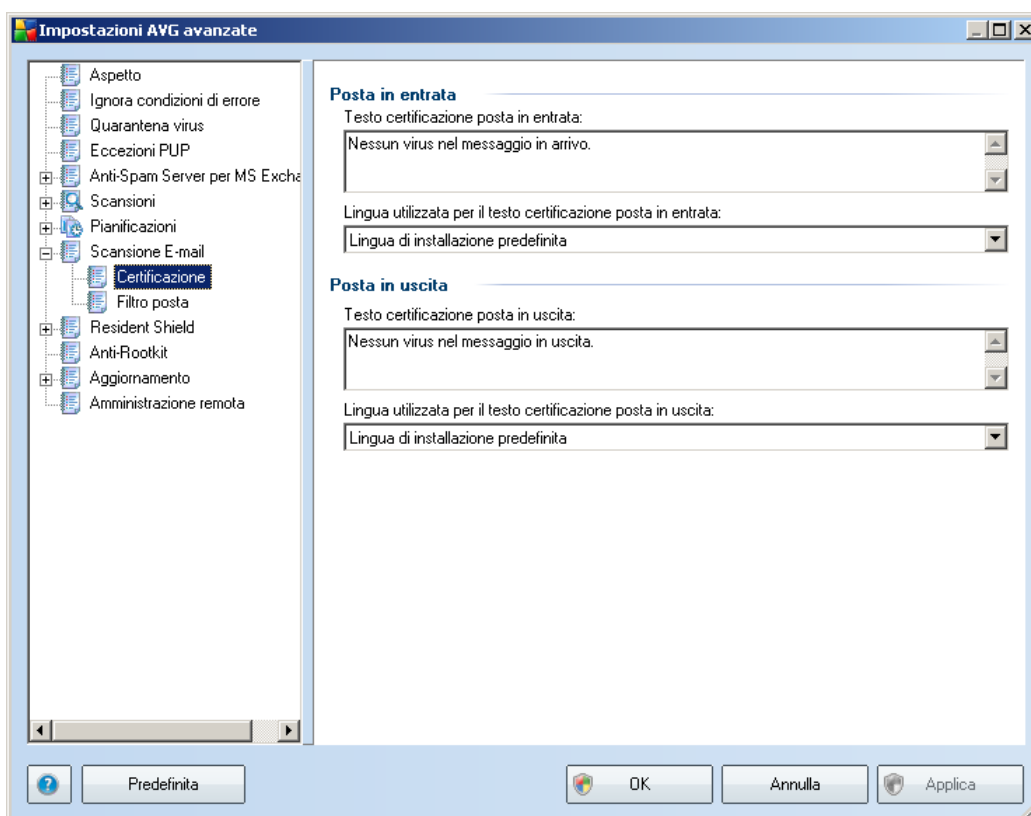
La finestra di dialogo **Scansione e-mail** è suddivisa in tre sezioni:

- **Scansione e-mail:** in questa sezione selezionare se si desidera eseguire la scansione dei messaggi di posta in entrata e in uscita e se tutti i messaggi di posta devono essere certificati o solo in caso di messaggi con allegati (*la certificazione dei messaggi privi di virus non è supportata nel formato HTML/RTF*). Inoltre, è possibile scegliere che venga modificato l'oggetto dei messaggi che contengono potenziali virus. Selezionare la casella di controllo **Modifica oggetto di messaggi infetti** e modificare il testo di conseguenza (il valore predefinito è ***).
- **Proprietà scansione:** specifica se il metodo dell'analisi euristica deve essere

utilizzato durante la scansione (**Utilizza analisi euristica**), se si desidera controllare la presenza di programmi potenzialmente indesiderati (**Scansione di programmi potenzialmente indesiderati**) e se è necessario sottoporre a scansione anche gli archivi (**Scansione all'interno degli archivi**).

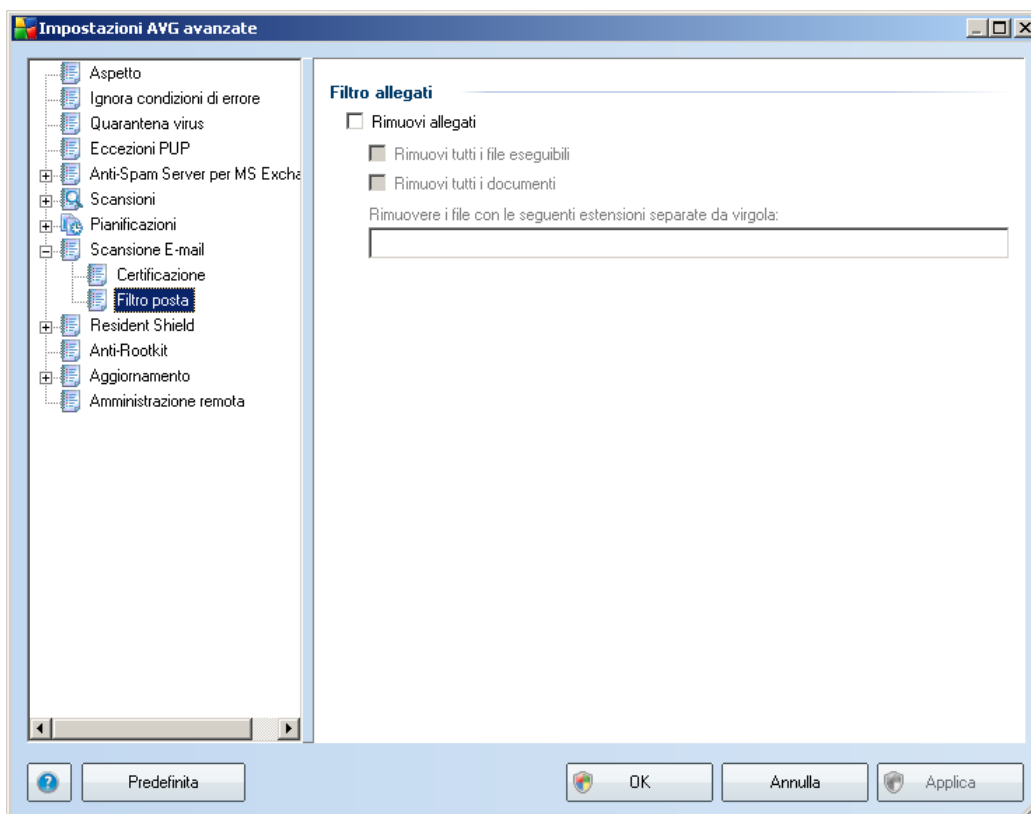
- **Segnalazione tramite e-mail:** specifica se si desidera ricevere una notifica via e-mail per gli archivi protetti da password, documenti protetti da password, macro contenenti file e/o file con estensione nascosta rilevata come allegato del messaggio e-mail sottoposto a scansione. Se viene identificato un messaggio simile durante la scansione, è possibile stabilire se l'oggetto infetto rilevato deve essere spostato in **Quarantena virus**.

5.1. Certificazione



Nella finestra di dialogo **Certificazione** è possibile specificare con precisione il testo che deve essere contenuto nella nota della certificazione nonché la lingua del testo. È necessario specificare le informazioni separatamente per **Posta in entrata** e **Posta in uscita**.

5.2. Filtro posta



La finestra di dialogo **Filtro allegati** consente di impostare i parametri per la scansione degli allegati dei messaggi e-mail. Per impostazione predefinita, l'opzione **Rimuovi allegati** è disattivata. Se si decide di attivarla, tutti gli allegati dei messaggi e-mail rilevati come infetti o potenzialmente pericolosi verranno rimossi automaticamente. Se si desidera definire tipi specifici di allegati che devono essere rimossi, selezionare l'opzione corrispondente:

- **Rimuovi tutti i file eseguibili:** tutti i file *.exe verranno eliminati
- **Rimuovi tutti i documenti:** tutti i file *.doc verranno eliminati
- **Rimuovi file con estensioni:** verranno rimossi tutti i file con le estensioni specificate

6. FAQ e assistenza tecnica

Se si verificano problemi con AVG, di tipo commerciale o tecnico, consultare la sezione **FAQ** del sito Web di AVG all'indirizzo www.avg.com.

Se non si riesce a risolvere il problema in questo modo, contattare il reparto dell'Assistenza tecnica via e-mail. Utilizzare il modulo di contatto accessibile dal menu di sistema tramite **Guida / Utilizza Guida in linea**.